



# **Arbets-skador i byggverksamhet 2019**

**Privat och offentlig verksamhet**

**Bygg- och anläggning  
Byggnadsplåtslageri  
Elinstallation  
Ventilation  
VVS  
Måleri  
Glasmästeri  
Maskinentreprenad**

**Björn Samuelson**

**BCA 2020:2**

<b>Sammanfattning</b>	<b>4</b>
<b>Bakgrund och metod</b>	<b>5</b>
<b>Arbets skador i byggverksamhet 2019</b>	<b>7</b>
<b>Hela byggverksamheten 2019</b>	<b>7</b>
Arbetsolyckor och arbetssjukdomar 1995 - 2019	8
<b>Bygg- och anläggning</b>	<b>11</b>
Arbetsolyckor och arbetssjukdomar 1994 – 2019, endast privat sektor	12
<b>Byggnadsplåtslageri</b>	<b>15</b>
Arbetsolyckor och arbetssjukdomar 1995 – 2019	16
<b>Elinstallation</b>	<b>19</b>
Arbetsolyckor och arbetssjukdomar 1995 – 2019	20
<b>Ventilation</b>	<b>23</b>
Arbetsolyckor och arbetssjukdomar 1995 – 2019	24
<b>VVS</b>	<b>27</b>
Arbetsolyckor och arbetssjukdomar 1995 – 2019	28
<b>Måleri</b>	<b>31</b>
Arbetsolyckor och arbetssjukdomar 1995 – 2019	32
<b>Glasmästeriarbeten</b>	<b>35</b>
Arbetsolyckor och arbetssjukdomar 1995 – 2019	36
<b>Maskinentrepenad</b>	<b>39</b>
Arbetsolyckor och arbetssjukdomar 1997 – 2019	40
<b>Dödsolyckor</b>	<b>43</b>
Dödsfall i arbetsolyckor 1995 – 2019	43
<b>Arbetsolyckor i Europa</b>	<b>45</b>
<b>Sysselsatta i byggbranschens näringsgrenar, åldersfördelat</b>	<b>47</b>
Tabell A. Antal sysselsatta i byggverksamhet 2018. Näringsgren och ålder.	47
<b>Totalt antal anmälda arbets skador med eller utan frånvaro samt färdolycksfall 2019</b>	<b>48</b>
Tabell B. Totalt antal anmälda arbets skador i byggverksamhet 2019	48
<b>Data för 2019 i tabellform</b>	<b>49</b>
Tabell 1. Arbetsolyckor. Näringsgren och avvikelse.	49
Tabell 2. Arbetsolyckor. Näringsgren och avvikelse – mer än 14 dagars frånvaro.	50
Tabell 3. Arbetsolyckor. Näringsgren och skadad kroppsdel.	51
Tabell 4. Arbetsolyckor. Näringsgren och skadad kroppsdel – mer än 14 dagars frånvaro.	52
Tabell 5. Arbetsolyckor. Näringsgren och ålder.	53
Tabell 6. Arbetsolyckor. Näringsgren och ålder – mer än 14 dagars frånvaro.	53
Tabell 7. Arbetsolyckor. Näringsgren och skademånad.	54
Tabell 8. Arbetsolyckor. Näringsgren och skademånad – mer än 14 dagars frånvaro.	54
Tabell 9. Arbetsolyckor. Bygg- och anläggning. Veckodag och trolig frånvaro.	55
Tabell 10. Arbetsolyckor. Takarbete av plåt. Veckodag och trolig frånvaro.	56
Tabell 11. Arbetsolyckor. Elinstallation. Veckodag och trolig frånvaro.	57
Tabell 12. Arbetsolyckor. Ventilation. Veckodag och trolig frånvaro.	58
Tabell 13. Arbetsolyckor. VVS. Veckodag och trolig frånvaro.	59
Tabell 14. Arbetsolyckor. Måleri. Veckodag och trolig frånvaro.	60

Tabell 15. Arbetsolyckor. Glasmästeri. Veckodag och trolig frånvaro. _____	61
Tabell 16. Arbetsolyckor. Maskinentreprenad. Veckodag och trolig frånvaro. _____	62
Tabell 17. Arbetsolyckor. Övriga. . Veckodag och trolig frånvaro. _____	63
Tabell 18. Arbetsolyckor. Näringsgren och trolig frånvaro. _____	64
Tabell 19. Arbetsjukdomar. Näringsgren och orsak. _____	65
Tabell 20. Arbetsjukdomar. Näringsgren och orsak – mer än 14 dagars frånvaro. _____	65
Tabell 21. Arbetsjukdomar. Näringsgren och trolig frånvaro. _____	66
Tabell 22. Arbetsjukdomar. Näringsgren och ålder. _____	67
Tabell 23. Arbetsjukdomar. Näringsgren och ålder – mer än 14 dagars frånvaro. _____	67

## Sammanfattning

Denna sammanställning omfattar till Arbetsmiljöverket och Försäkringskassan anmälda arbetsolyckor och arbetssjukdomar i den privata och offentliga byggverksamheten. Byggverksamheten omfattar företag inom *bygg- och anläggning, byggnadsplåtslageri, elinstallation, ventilation, VVS, måleri, glasmästeri och maskinentreprenad*. Arbetsolyckor inträffade under år 2019 respektive arbetssjukdomar anmälda under år 2019, som är anmälda och registrerade till och med maj 2020, ingår i redovisningen. Sammanställningen visar inte vilka av dessa anmälda arbetsskador som senare blir godkända.

Rapporten omfattar anmälda arbetsolyckor som medfört minst en dags frånvaro och samtliga anmälda arbetssjukdomar.

Den nedåtgående trenden i hela byggverksamheten för *olycksfalls*frekvensen har planat ut sedan omkring 2010. Antalet olyckor har varit ganska konstant de senaste åren trots det ökande antalet sysselsatta i branschen. Det registrerade antalet arbetsolyckor år 2019 minskade marginellt till 3.824. Frekvensen (antal olyckor/1000 sysselsatta) minskade även den något till 10,5 (ca 6 olyckor/miljon arbetstimmar).

Liksom tidigare år är det fallolyckor (inkl halkning och snubbling), skador från verktyg samt plötslig överbelastning som dominerar.

Vanligaste avvikelserna är fall. Den avvikelserna indelas i fall på samma nivå (snubbling) och fall till lägre nivå. Antalet av vardera är ungefär lika stort och sammantaget, (totalt 949), svarar fall för 25 % av alla olyckshändelser. Enskilt vanligaste avvikelserna är plötslig fysisk överbelastning, 18 % (ej att förväxla med belastningsfaktorer som har sin orsak i långvarig felaktig fysisk belastning och klassas som arbetssjukdom). Förlorad kontroll över handverktyg och redskap är också en vanlig avvikelse med 16 %. Avvikelsen Ras, fall och bristning av material är även den en av de mer förekommande, 12 %. Här döljs även en del fallolyckor, t ex stegolyckor där stegen glider eller brister.

*Arbetssjukdomar* har sedan millennieskiftet kraftigt sjunkit i antal anmälda fall. Det senaste året 2019 kom en liten rekyl och antalet fall ökade till 549 från 505 året före. Frekvensen var 1,5 arbetssjukdom/1000 sysselsatta, eller ca 0,8 arbetssjukdom/miljon arbetstimmar.

I särklass vanligast är fortfarande belastningssjukdomar med 279 fall (51 % av samtliga fall), vilket är ungefär samma andel av totala antalet fall som tidigare år och i absoluta tal en ökning. Fysikaliska faktorer, buller och vibrationer, är de näst vanligaste orsakerna, 144 fall och 26 % av samtliga fall.

Under 2019 inträffade 10 *dödsfall* vid arbetsplatsolyckor. Det är något över genomsnittet i den redovisade perioden. Den långsiktiga trenden är dock fortsatt sjunkande om än i långsammare takt.

I internationell jämförelse tillhör Sverige de länder som har lägst olycksfallsfrekvens och lägst antal omkomna i arbetsolyckor. I Eurostats statistik över Byggverksamhet har Sverige bland de lägsta olyckstalen.

## Bakgrund och metod

Med arbetsskador menas anmälda **arbetsolyckor** och **arbetssjukdomsfall**. Arbetsgivaren sänder blanketten till Försäkringskassans inläsningscentral, som skannar och registrerar vissa uppgifter från blanketten, innan den når Arbetsmiljöverket. Anmälan kan också göras digitalt via internet och går då samtidigt till både Arbetsmiljöverket och Försäkringskassan. Denna rapport bygger på en särskild bearbetning av arbetsskadestatistiken inom den privata och offentliga byggsektorn som beställts av Byggingustrins Centrala Arbetsmiljöråd.

Underlaget, databearbetningen, är framtaget i juni år 2020.

Rapporten omfattar alla anmälda arbetsolyckor som medfört minst en dags frånvaro och samtliga arbetssjukdomar (oberoende av om de lett till frånvaro eller ej) oavsett om dessa godkänts för arbetsskadeersättning eller ej vid senare prövning. I underlaget ingår både arbetare och tjänstemän.

Betonas bör att denna rapport omfattar *anmälda* arbetsskador. Vilka av dessa som sedan blir *godkända* arbetsskador vet vi inte förrän om flera år. Anmälningar kan också gälla arbetsskador som inträffat tidigare år. För arbetssjukdomar kan en anmälan komma många år efter den exponering som orsakat skadan. På senare år har antalet anmälda arbetsskador ökat mer än antalet godkända, d v s en allt mindre andel av de anmälda blir godkända. Orsaken kan vara att det blivit lättare att anmäla arbetsskada samt att karensdagen avskaffats för arbetsolyckor.

Som **arbetsolyckor** räknas olycksfall som *inträffat år 2019* på arbetsplatsen eller på den plats där arbetstagaren vistas för arbetsgivarens räkning. Alla olycksfall som lett till minst en dags sjukfrånvaro ingår i statistiken.

Utländska arbetstagare som är skrivna i sitt hemland och därmed försäkrade i sitt hemland, räknas inte till den svenska statistiken. Detta även om olyckan inträffar vid arbete i Sverige. De olyckorna förs in i hemlandets statistik. Omvänt ingår svenska arbetstagare i den svenska statistiken om en olycka inträffar under tjänstgöring utomlands.

Till **arbetssjukdomar** räknas sjukdomar som orsakas av annan skadlig inverkan, t ex belastningsfaktorer, kemiska ämnen, buller, vibrationer samt sociala eller organisatoriska förhållanden. Dessa är ej av den akuta karaktär som kännetecknar olycksfallen. Arbetssjukdomar hänförs till *det år de anmäls*, oavsett när den skadliga påverkan förevarit.

I begreppet arbetsskador ingår även trafikolycksfall (d v s olyckor vid färd till, från och mellan arbetsplatser). Trafikolycksfall som inträffat utanför arbetstiden (färdolycksfall) på väg till eller från arbetet räknas inte in i arbetsskadestatistiken (men är ersättningsbara från försäkringskassan) och behandlas därför inte närmare denna rapport.

De uppgifter som rapporteras för varje arbetsskada är bl. a uppgifter om den skadade, arbetsgivare, arbetssituation, skadans omfattning och skadeförlopp. Dessa uppgifter dataregistreras till vissa delar. Trolig frånvaro anges också på blanketten.

När det gäller arbetsolycksfall görs manuell kodning och komplettering endast i de fall det är fråga om frånvaro under minst en dag, vilket också är de skador som redovisas i den nu aktuella statistiken. Om ingen uppgift om frånvaro finns i anmälan registreras skadan med förmodat 4-14 dagar sjukfrånvaro.

För att ha en möjlighet att beräkna skadefrekvenser samt göra jämförelser mellan olika år och branscher måste det finnas uppgifter om antalet sysselsatta. Dessa uppgifter hämtas från Statistiska Centralbyråns registerbaserade arbetsmarknadsstatistik (RAMS) som är en årlig totalräknad undersökning. RAMS baseras bl a på arbetsgivarnas kontrolluppgifter och

självdokumentationer från egna företagare. RAMS har emellertid en lång framställningstid (ca ett år), varför vi i föreliggande arbetsskadestatistik har valt att använda RAMS2018.

Gruppindelningen i statistiken bygger på den så kallade SNI-koden (Svenskt näringslivs index) som beror på arbetsställets sysselsättningslag, Idag kodas enligt SNI2007. Rapporten har i tillämpliga delar delats upp i från statistikunderlaget tillgängliga näringsgrenar:

Näringsgren	SNI2007
Bygg- och anläggning	411+412+421+422+429+431+43310+43330+43912+43999
Takarbeten av plåt	43911
Elinstallationer	43210
Ventilationsarbeten	43222
VVS-arbeten	43222
Måleri	43341
Glasmästeriarbeten	43342
Maskinentreprenad	43991
Övriga inom byggverksamhet	Övriga inom huvudgrupp 41, 42, 43

Ett betydande problem vid bearbetning och analys av statistiken är att det saknas tillförlitliga uppgifter om antalet sysselsatta i respektive yrke. Uppgifterna om sysselsättning inom respektive näringsgren (från RAMS) är säkrare.

I hela den svenska byggverksamheten sysselsätts cirka 363.000 personer. Inom privat byggverksamhet arbetar cirka 337.000 personer vilket innebär att sysselsatta i privat byggverksamhet utgör cirka 93 procent av samtliga i byggverksamhet i Sverige.

Professor **Björn Samuelson**, Luleå tekniska universitet och Byggföretagen, har sammanställt rapporten.

**Pär Millstam**, Arbetsmiljöverkets statistikenhet, har svarat för registeruttaget.

## Arbets-skador i byggverksamhet 2019

Denna sammanställning omfattar till försäkringskassan anmälda arbetsolyckor och arbetssjukdomar från företag vars huvudsakliga näring är byggverksamhet. I denna ingår både arbetare och tjänstemän.

Sammanställningen omfattar både privat och offentlig sektor, där inte annat anges.

Endast arbetsolyckor som medfört minst en dags sjukfrånvaro ingår. Arbetssjukdomar ingår oavsett om de medfört sjukfrånvaro eller ej. Längre fram i rapporten finns ett kapitel där även anmälda olyckor utan frånvaro samt färdolycksfall redovisas sammanställda i en tabell.

Det är viktigt att känna till att inte alla av dessa *anmälda* arbetsolyckor blir *godkända* som arbets-skador.

### **Hela byggverksamheten 2019**

Byggverksamheten omfattar företag inom bygg- och anläggning, byggnadsplåtslageri, elinstallation, ventilation, VVS, måleri, glasmästeri och maskinentreprenad. Dessa grupper redovisas närmare nedan. I totala statistiken ingår även en grupp Övrigt.

	Byggverksamhet	Jämförtal	
		Tillverknings-industri (exkl bygg)	Hela riket (samtliga förvärvsarbetande)
Antal sysselsatta	363.000	522.000	4.979.000
Antal arbetsolyckor	3.824	5.590	34.748
Arbetsolyckor/1000 personer	10,5	10,7	7,0
Antal arbetssjukdomar	549	2.135	10.573
Arbetssjukdomar/1000 personer	1,5	4,1	2,1
Dödsolyckor	10	4	36

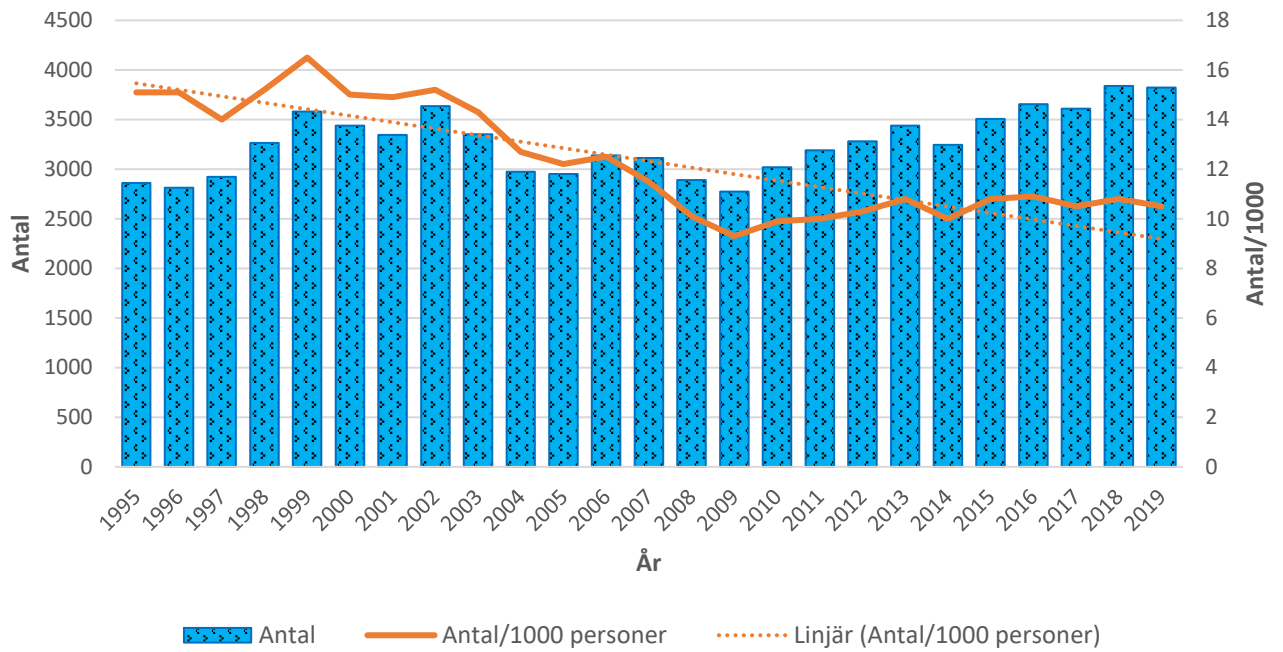
### Arbetsolyckor och arbetssjukdomar 1995 - 2019

År	1995	1996	1997	1998	1999	2000	2001	2002	2003	2004	2005	2006	2007
Arbetsolyckor antal	2 860	2 814	2 923	3 265	3 582	3 440	3 345	3 634	3 351	2 974	2 951	3 140	3 114
Arbetsolyckor /1000 personer	15,1	15,1	14,0	15,2	16,5	15,0	14,9	15,2	14,3	12,7	12,2	12,5	11,5
Arbetssjukdomar antal	1 000	885	1 020	1 273	1 468	1 788	2 035	1 770	2 028	1 585	1 287	1 028	890
Arbetssjukdomar /1000 personer	5,3	4,7	4,9	5,9	6,8	7,8	8,9	7,4	8,6	6,8	5,3	4,1	3,3

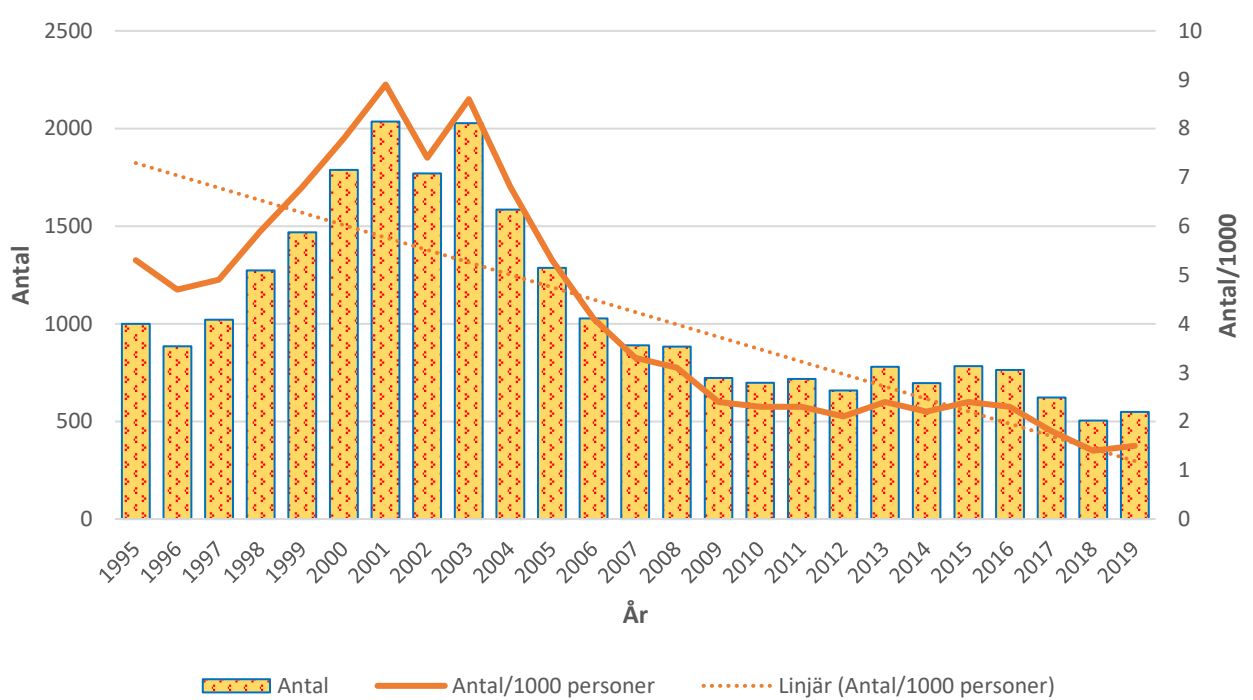
	2008	2009	2010	2011	2012	2013	2014	2015	2016	2017	2018	2019
Arbetsolyckor antal	2 890	2 774	3 018	3 189	3 280	3 437	3 245	3 505	3 656	3 610	3 838	3.824
Arbetsolyckor /1000 personer	10,1	9,3	9,9	10,0	10,3	10,8	10,0	10,8	10,9	10,5	10,8	10,5
Arbetssjukdomar antal	883	722	698	718	659	779	696	783	764	623	505	549
Arbetssjukdomar /1000 personer	3,1	2,4	2,3	2,3	2,1	2,4	2,2	2,4	2,3	1,8	1,4	1,5



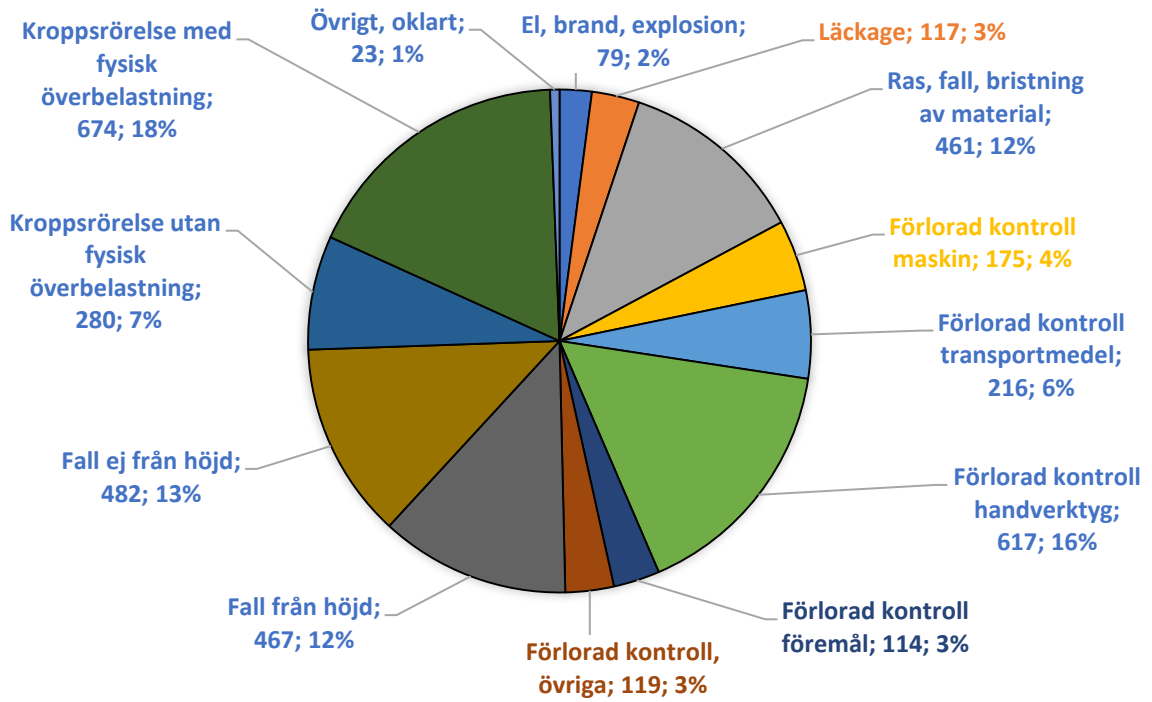
### Arbetsolyckor, hela byggverksamheten



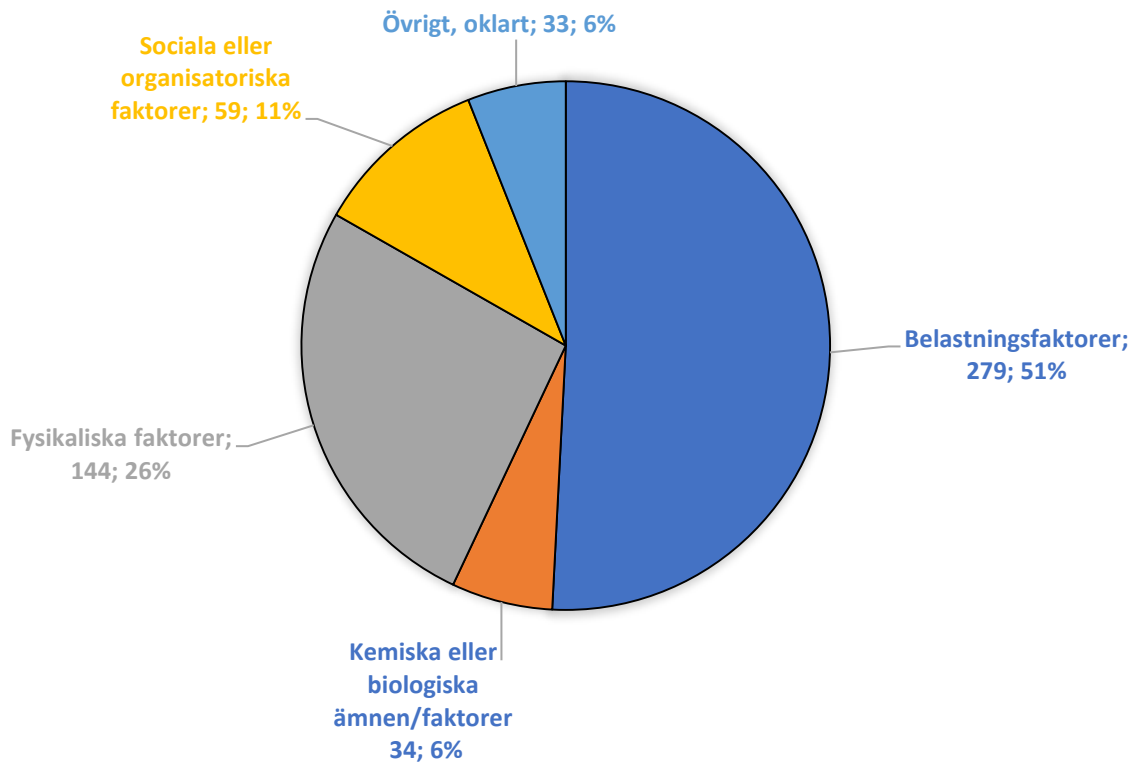
### Arbetsjukdomar, hela byggverksamheten



### Olyckor, hela byggverksamheten



### Arbetsjukdomar, hela byggverksamheten



## **Bygg- och anläggning**

230.000 personer är sysselsatta inom privat och offentlig bygg- och anläggningsindustri. Av dessa arbetar 204.000 i den privata delen.

Antal arbetsolyckor inom privat och offentlig bygg- och anläggningsverksamhet var totalt 2.312, varav 2.224 inträffade inom den privata delen.

Antal arbetsjukdomar inom privat och offentlig bygg- och anläggningsverksamhet var totalt 376, varav 331 inträffade inom den privata delen.

Antal sysselsatta (priv + off)	230.000
Antal arbetsolyckor (priv + off)	2.312
Arbetsolyckor/1000 personer	10.1
Antal arbetsjukdomar (priv + off)	376
Arbetsjukdomar/1000 personer	1,6
Dödsolyckor (priv + off)	3

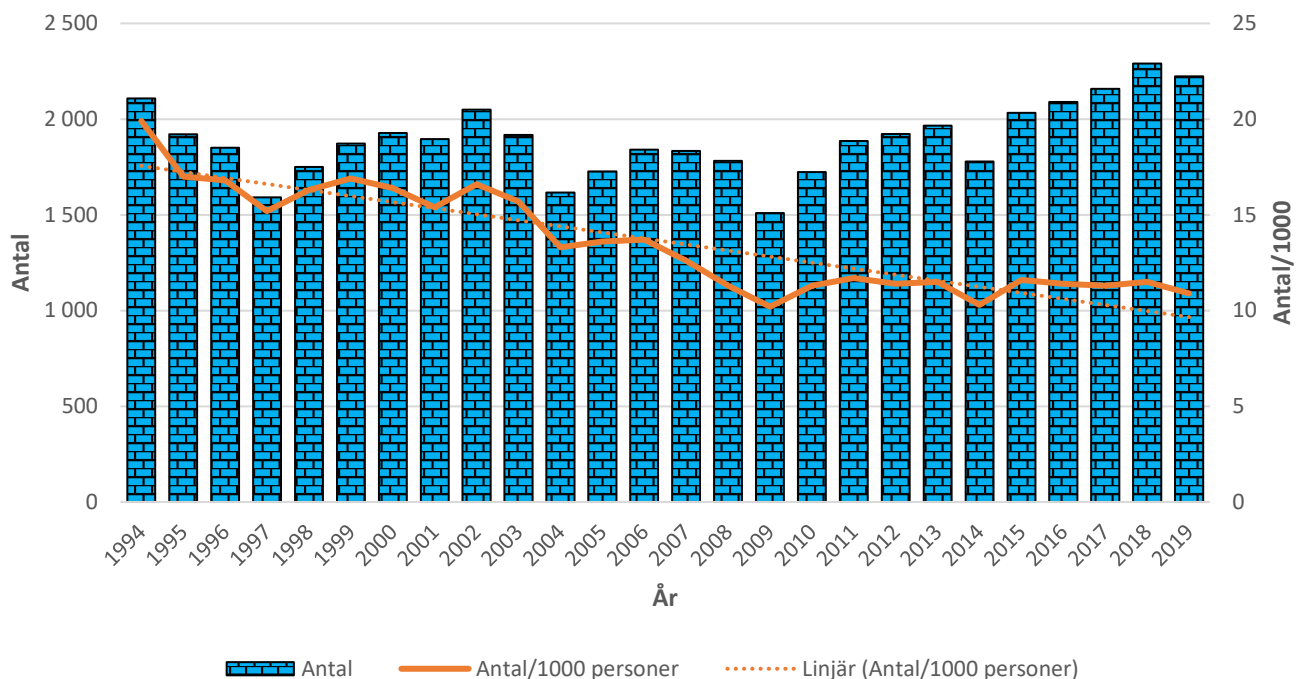
## Arbetsolyckor och arbetssjukdomar 1994 – 2019, endast privat sektor

År	1994	1995	1996	1997	1998	1999	2000	2001	2002*	2003	2004	2005	2006
Antal sysselsatta (1000 pers)	106,0	113,3	109,9	104,7	107,7	110,8	117,4	123,1	123,7	122,2	121,5	126,9	134,2
Arbetsolyckor	2 108	1 921	1 851	1 592	1 750	1 872	1 927	1 895	2 050	1 918	1 617	1 726	1 840
-"/1000 personer	19,9	17,0	16,8	15,2	16,3	16,9	16,4	15,4	16,6	15,7	13,3	13,6	13,7
Arbets-sjukdomar	963	606	544	556	648	799	998	1 120	1 014	1 116	903	714	621
-"/1000 personer	9,1	5,3	4,9	5,3	6,0	7,2	8,5	9,1	8,2	9,1	7,4	5,6	4,6
Dödsfall	17	9	8	7	5	6	3	8	6	7	4	7	8

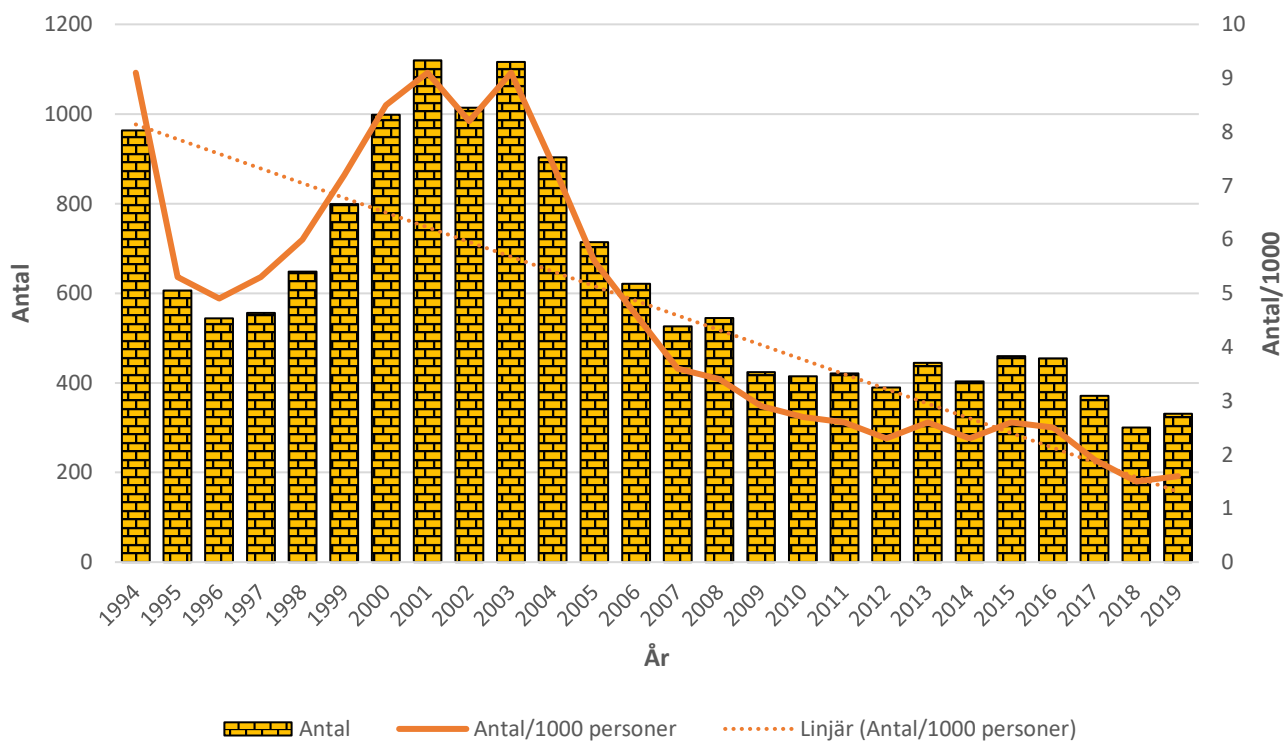
  

	2007	2008	2009	2010	2011	2012	2013	2014	2015	2016	2017	2018	2019
Antal sysselsatta (1000 pers)	145,8	158,1	147,9	152,5	160,3	169,1	171,7	172,3	175,6	182,7	191,0	198,4	203,6
Arbetsolyckor	1834	1782	1509	1724	1886	1923	1966	1779	2032	2089	2158	2290	2224
-"/1000 personer	12,6	11,3	10,2	11,3	11,7	11,4	11,5	10,3	11,6	11,4	11,3	11,5	10,9
Arbets-sjukdomar	526	545	424	415	421	390	445	403	460	455	371	300	331
-"/1000 personer	3,6	3,4	2,9	2,7	2,6	2,3	2,6	2,3	2,6	2,5	1,9	1,5	1,6
Dödsfall	11	14	8	9	7	5	4	5	4	5	4	8	3

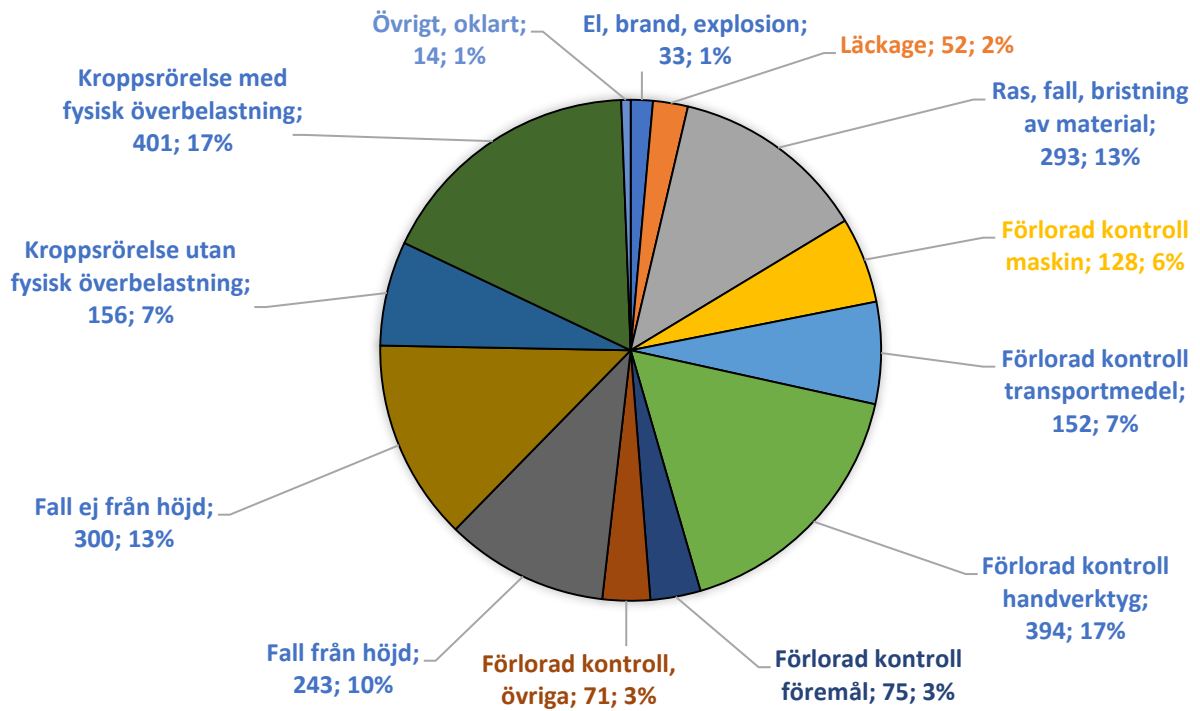
### Arbetsolyckor, bygg- och anläggning, privat sektor



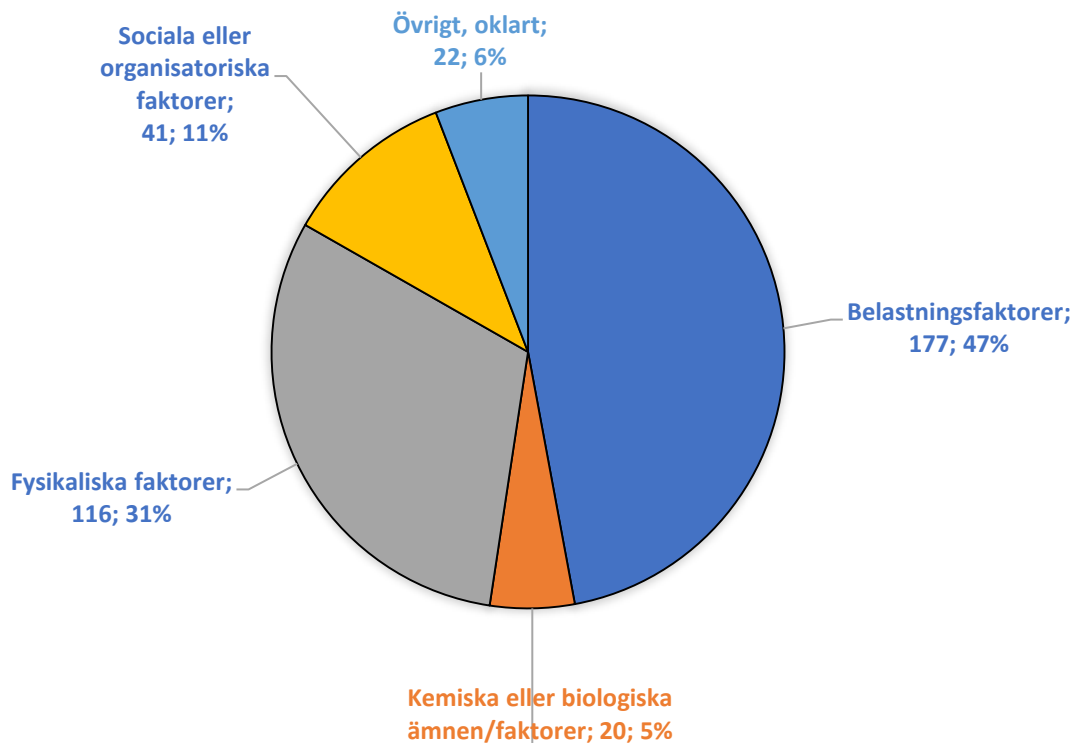
### Arbetsjukdomar, bygg- och anläggning, privat sektor



### Olyckor, bygg- och anläggning



### Arbetsjukdomar, bygg- och anläggning



## **Byggnadsplåtslageri**

Byggnadsplåtslageri sysselsätter ca 7.700 personer. Näringsgrenen omfattar tillverkning av takplåtdetaljer och montering av sådana detaljer, alltså takarbeten av plåt.

Antal arbetsolyckor inom Byggnadsplåtslageri var totalt 114.

Antal arbetssjukdomar inom Byggnadsplåtslageri var totalt 12.

Antal sysselsatta	7.700
Antal arbetsolyckor	114
Arbetsolyckor/1000 personer	14,8
Antal arbetssjukdomar	12
Arbetssjukdomar/1000 personer	1,5
Dödsolyckor	1

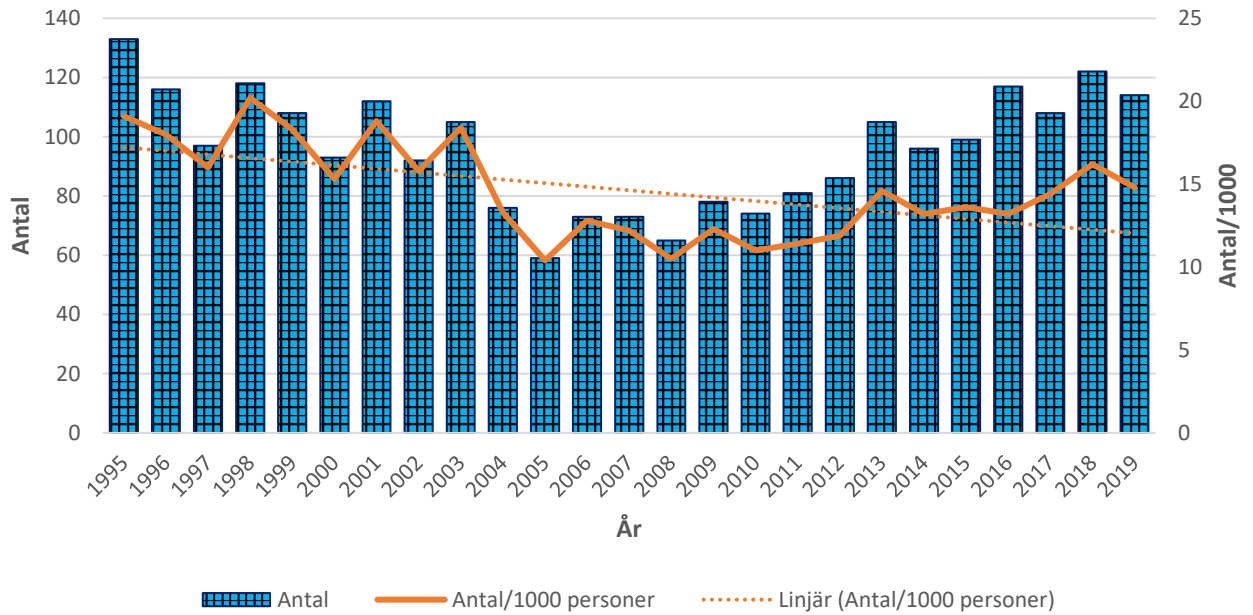
## Arbetsolyckor och arbetssjukdomar 1995 – 2019

	1995	1996	1997	1998	1999	2000	2001	2002	2003	2004	2005	2006	2007
Arbetsolyckor antal	133	116	97	118	108	93	112	92	105	76	59	73	73
Arbetsolyckor /1000 personer	19,1	18,0	16,0	20,2	18,3	15,3	18,8	15,8	18,4	13,3	10,4	12,8	12,2
Arbetssjukdomar antal	50	31	29	46	47	44	51	40	46	31	31	22	19
Arbetssjukdomar /1000 personer	7,2	4,8	4,8	7,9	8,0	7,3	8,4	6,9	8,1	5,4	5,4	3,9	3,2

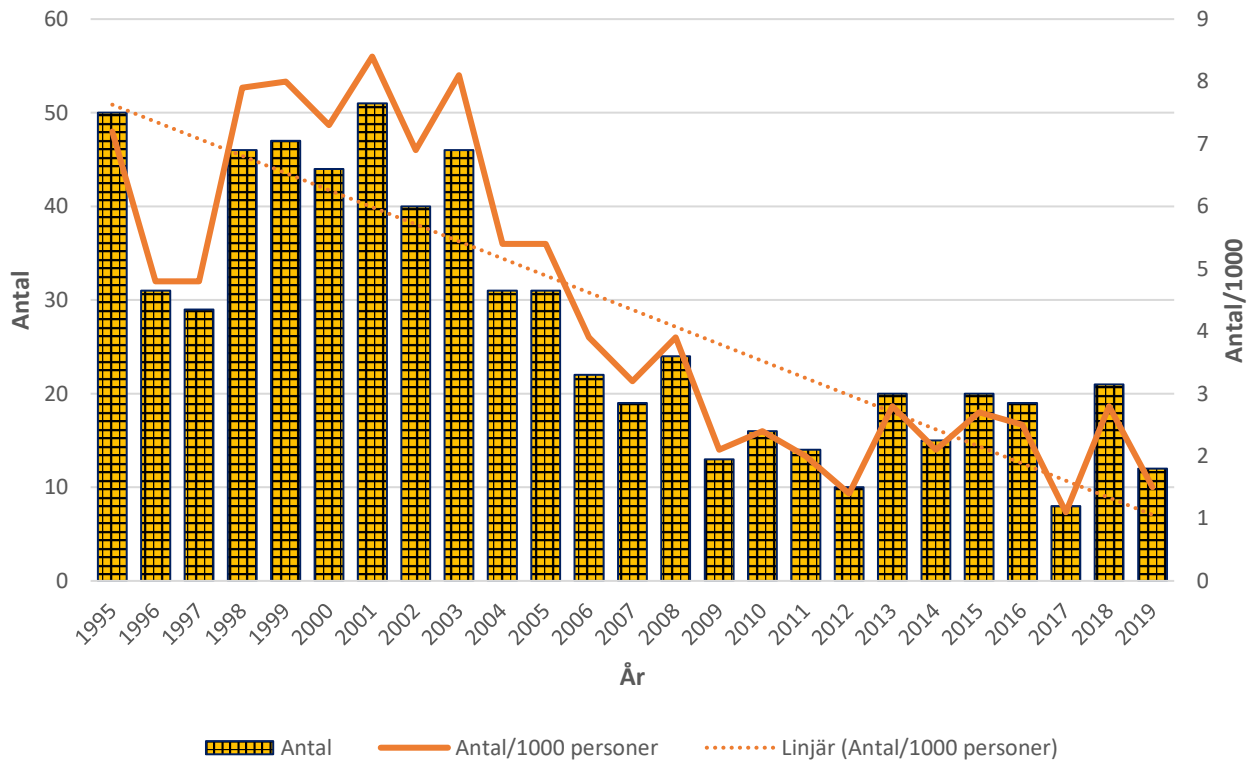
	2008	2009	2010	2011	2012	2013	2014	2015	2016	2017	2018	2019
Arbetsolyckor antal	65	78	74	81	86	105	96	99	117	108	122	114
Arbetsolyckor /1000 personer	10,5	12,3	11,0	11,4	11,9	14,6	13,2	13,6	13,2	14,4	16,2	14,8
Arbetssjukdomar antal	24	13	16	14	10	20	15	20	19	8	21	12
Arbetssjukdomar /1000 personer	3,9	2,1	2,4	2,0	1,4	2,8	2,1	2,7	2,5	1,1	2,8	1,5



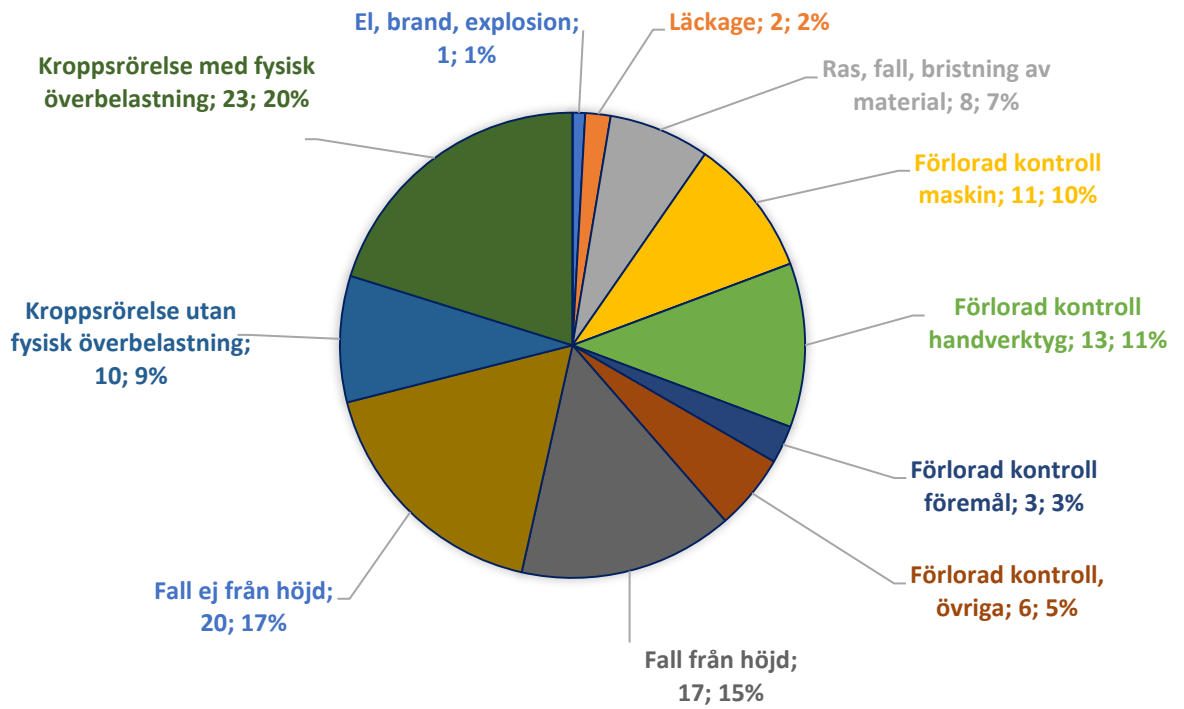
### Arbetsolyckor, byggnadsplåtslageri



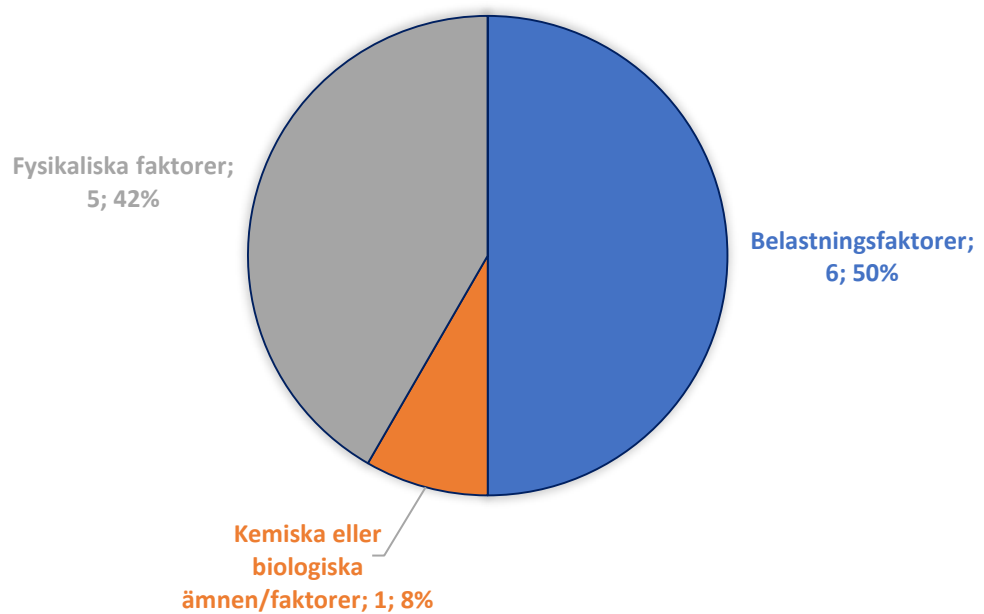
### Arbetssjukdomar, byggnadsplåtslageri



### Olyckor, byggnadsplåtslageri



### Arbetssjukdomar, byggnadsplåtslageri



## **Elinstallation**

Elinstallation sysselsätter ca 47.200 personer. Näringsgrenen omfattar elektrisk installation i husbyggnader och anläggningar.

Antal arbetsolyckor inom Elinstallation var totalt 423.

Antal arbetssjukdomar inom Elinstallation var totalt 43.

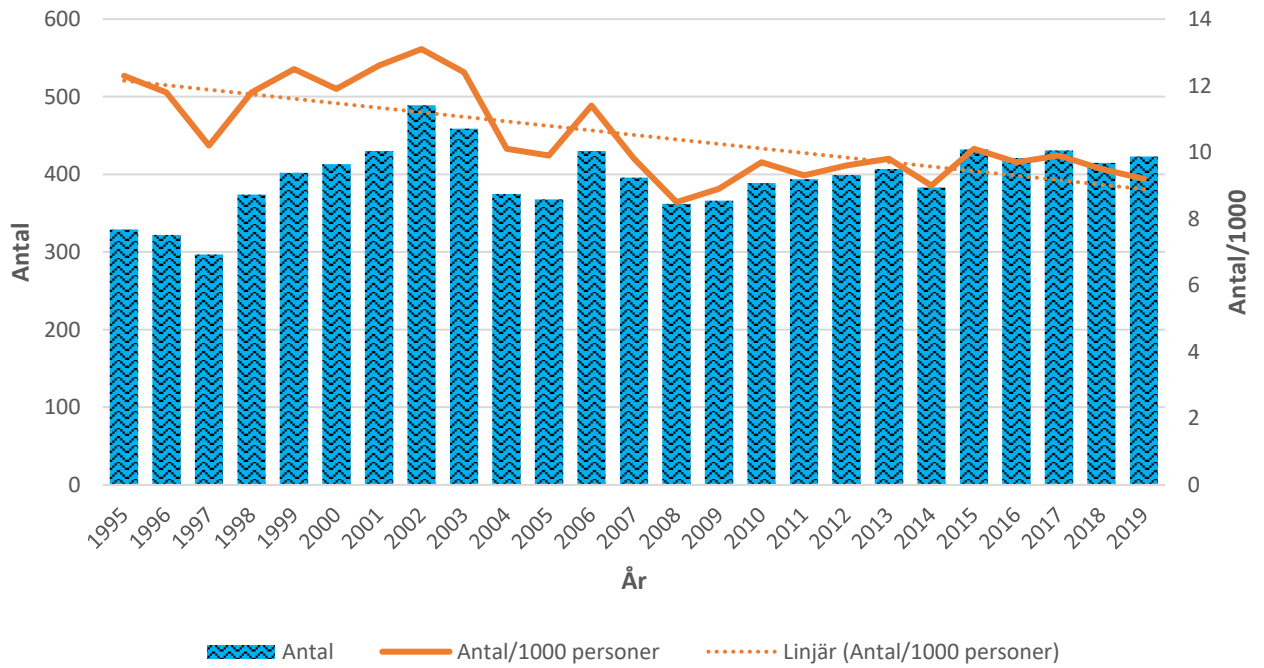
Antal sysselsatta	47.200
Antal arbetsolyckor	423
Arbetsolyckor/1000 personer	9,2
Antal arbetssjukdomar	43
Arbetssjukdomar/1000 personer	0,9
Dödsolyckor	2

## Arbetsolyckor och arbetssjukdomar 1995 – 2019

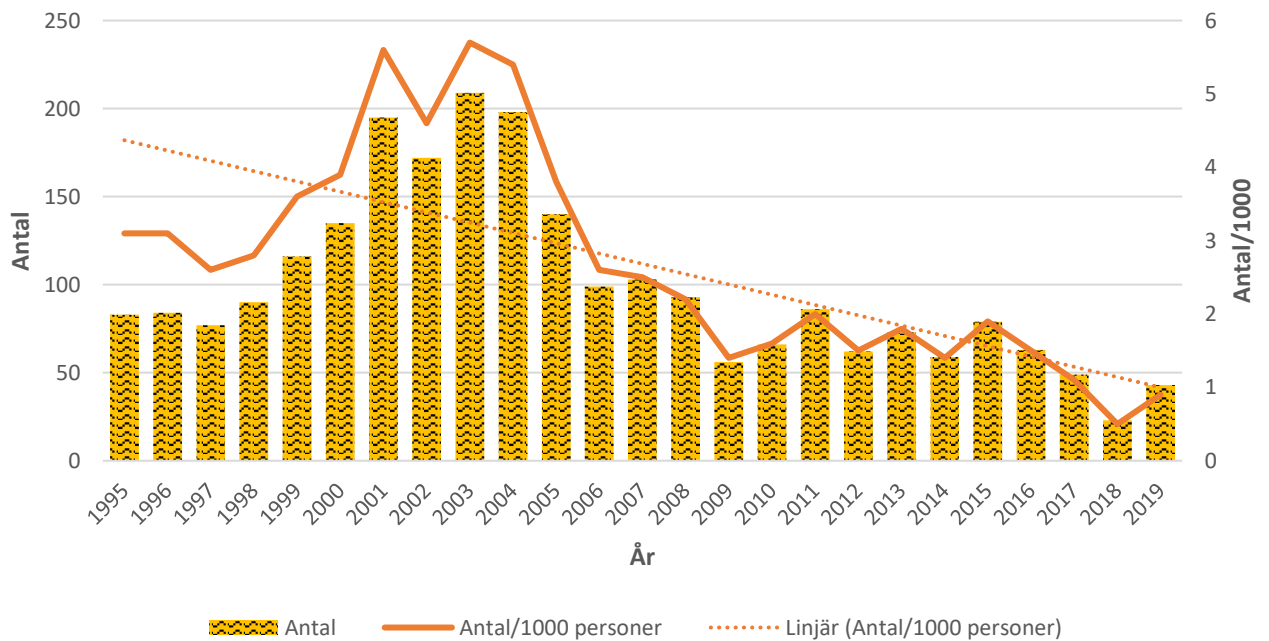
	1995	1996	1997	1998	1999	2000	2001	2002	2003	2004	2005	2006	2007
Arbetsolyckor antal	329	322	297	374	402	413	430	489	459	375	368	430	396
Arbetsolyckor /1000 personer	12,3	11,8	10,2	11,8	12,5	11,9	12,6	13,1	12,4	10,1	9,9	11,4	9,8
Arbetssjukdomar antal	83	84	77	90	116	135	195	172	209	198	140	99	103
Arbetssjukdomar /1000 personer	3,1	3,1	2,6	2,8	3,6	3,9	5,6	4,6	5,7	5,4	3,8	2,6	2,5

	2008	2009	2010	2011	2012	2013	2014	2015	2016	2017	2018	2019
Arbetsolyckor antal	362	366	389	394	399	407	383	432	421	431	415	423
Arbetsolyckor /1000 personer	8,5	8,9	9,7	9,3	9,6	9,8	9,0	10,1	9,7	9,9	9,5	9,2
Arbetssjukdomar antal	93	56	66	86	62	73	59	79	63	49	23	43
Arbetssjukdomar /1000 personer	2,2	1,4	1,6	2,0	1,5	1,8	1,4	1,9	1,5	1,1	0,5	0,9

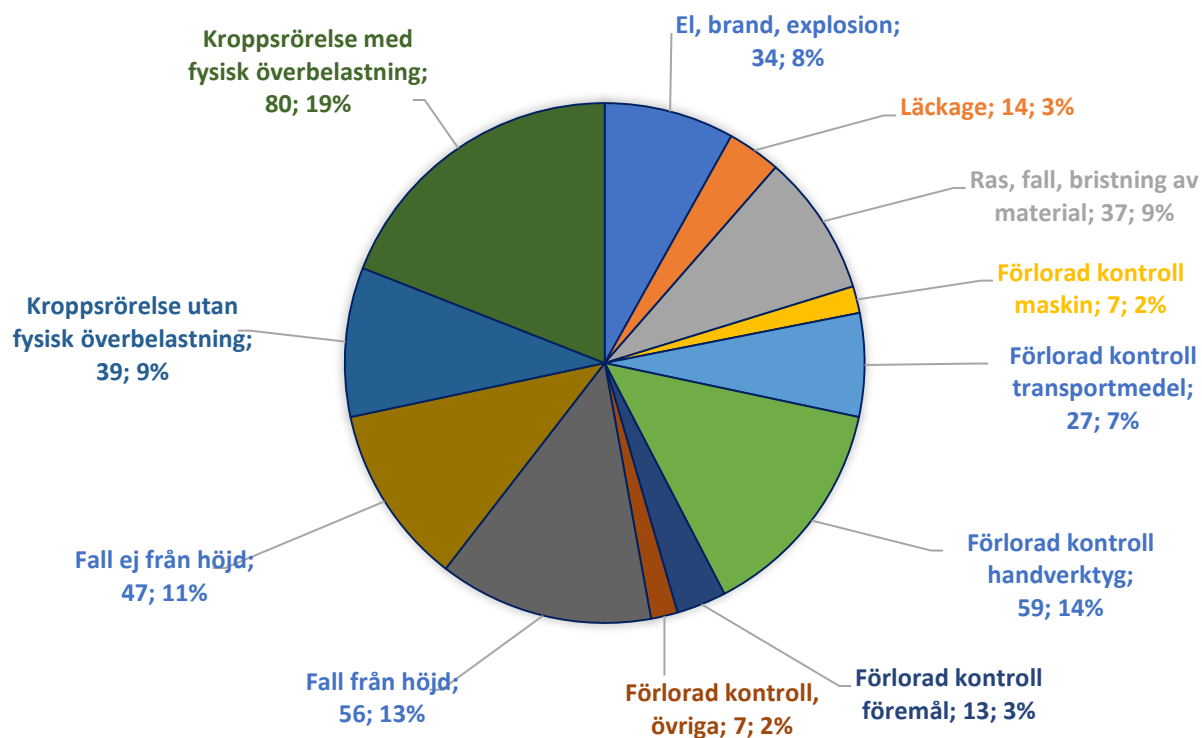
### Arbetsolyckor, elinstallation



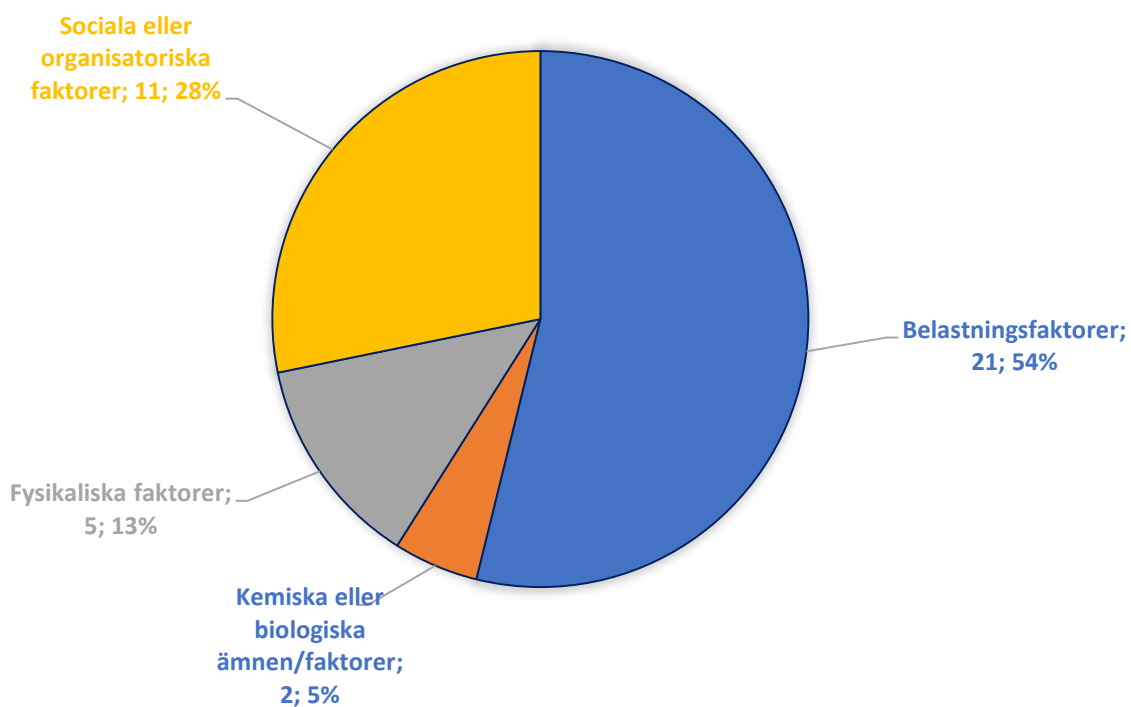
### Arbetsjukdomar, elinstallation



### Olyckor, elinstallation



### Arbetsjukdomar, elinstallation



## **Ventilation**

10.500 personer är sysselsatta med installation av ventilationsanordningar.

Antal arbetsolyckor vid ventilationsarbeten var totalt 115.

Antal arbetssjukdomar vid ventilationsarbeten var totalt 14.

Antal sysselsatta	10.500
Antal arbetsolyckor	115
Arbetsolyckor/1000 personer	11,0
Antal arbetssjukdomar	14
Arbetssjukdomar/1000 personer	1,3
Dödsolyckor	0

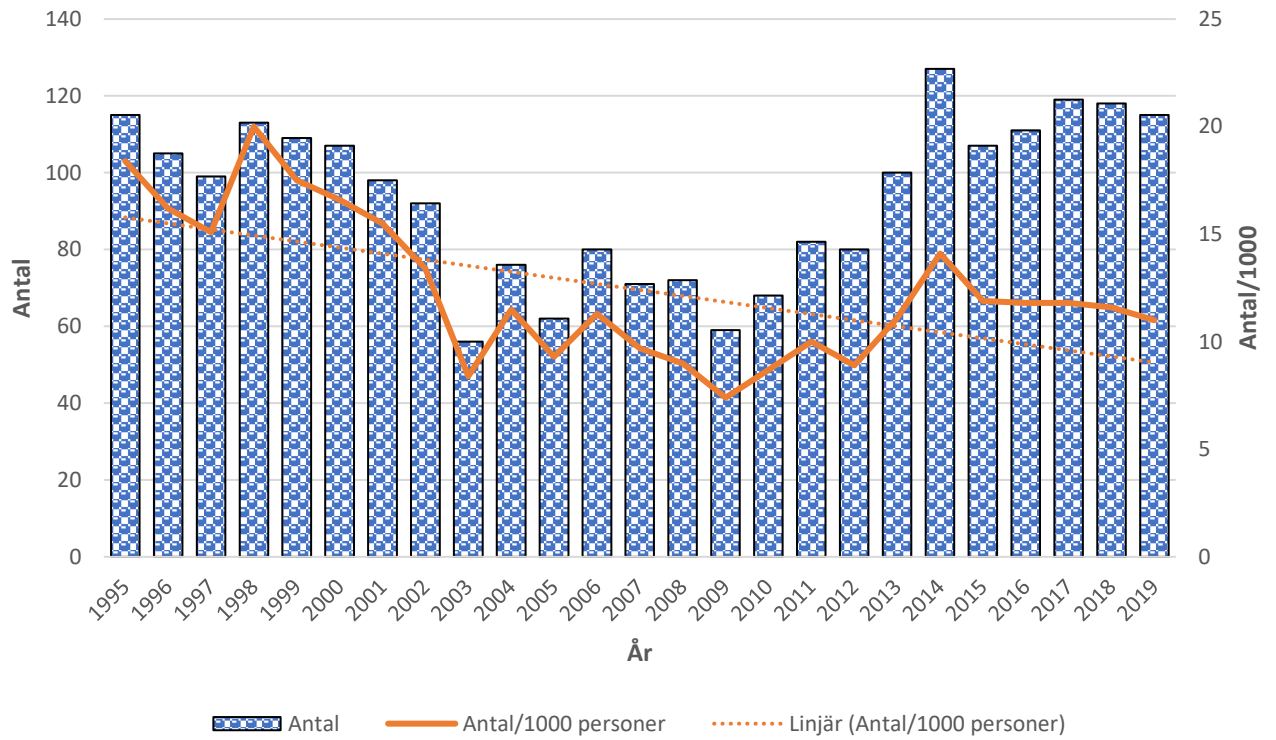
### Arbetsolyckor och arbetssjukdomar 1995 – 2019

	1995	1996	1997	1998	1999	2000	2001	2002	2003	2004	2005	2006	2007
Arbetsolyckor antal	115	105	99	113	109	107	98	92	56	76	62	80	71
Arbetsolyckor /1000 personer	18,4	16,2	15,1	20,0	17,5	16,6	15,5	13,4	8,4	11,5	9,3	11,3	9,7
Arbetssjukdomar antal	23	21	22	33	36	50	36	36	32	26	37	13	19
Arbetssjukdomar /1000 personer	3,7	3,2	3,4	5,8	5,8	7,7	5,6	5,2	4,8	3,9	5,5	1,8	2,6

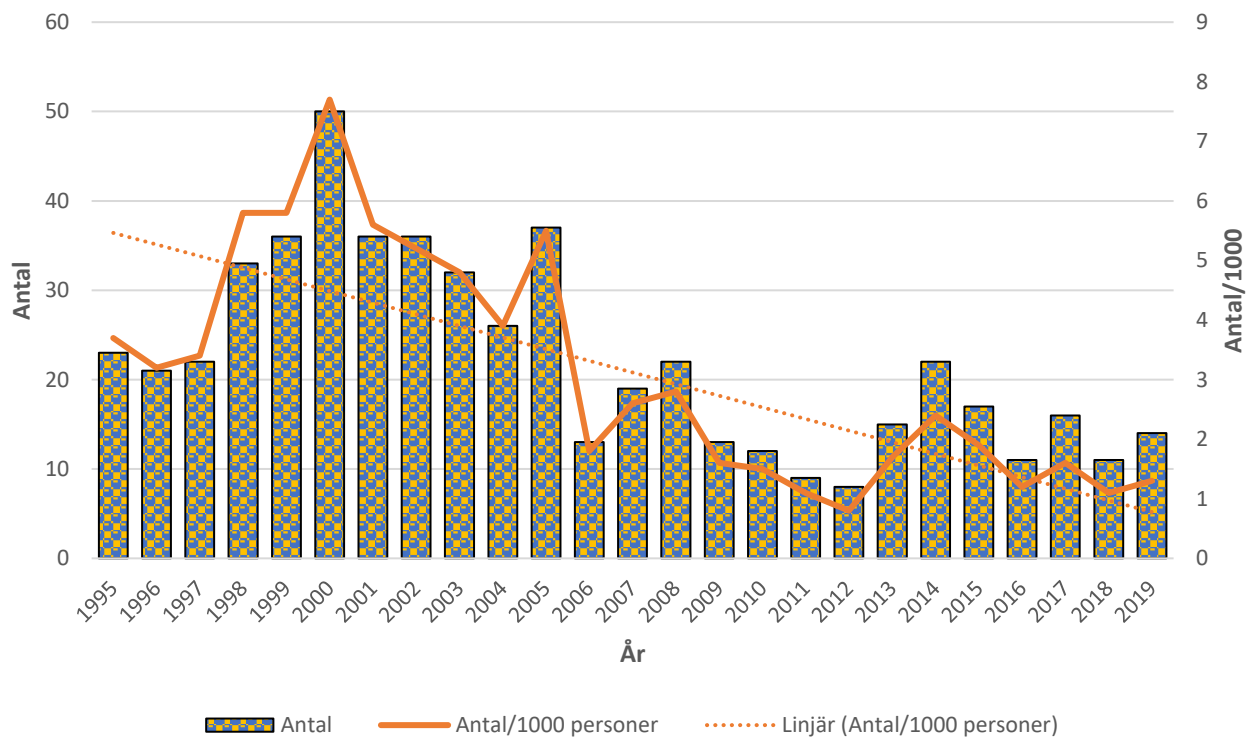
	2008	2009	2010	2011	2012	2013	2014	2015	2016	2017	2018	2019
Arbetsolyckor antal	72	59	68	82	80	100	127	107	111	119	118	115
Arbetsolyckor /1000 personer	9,0	7,4	8,7	10	8,9	11,1	14,1	11,9	11,8	11,8	11,6	11,0
Arbetssjukdomar antal	22	13	12	9	8	15	22	17	11	16	11	14
Arbetssjukdomar /1000 personer	2,8	1,6	1,5	1,1	0,8	1,7	2,4	1,9	1,2	1,6	1,1	1,3



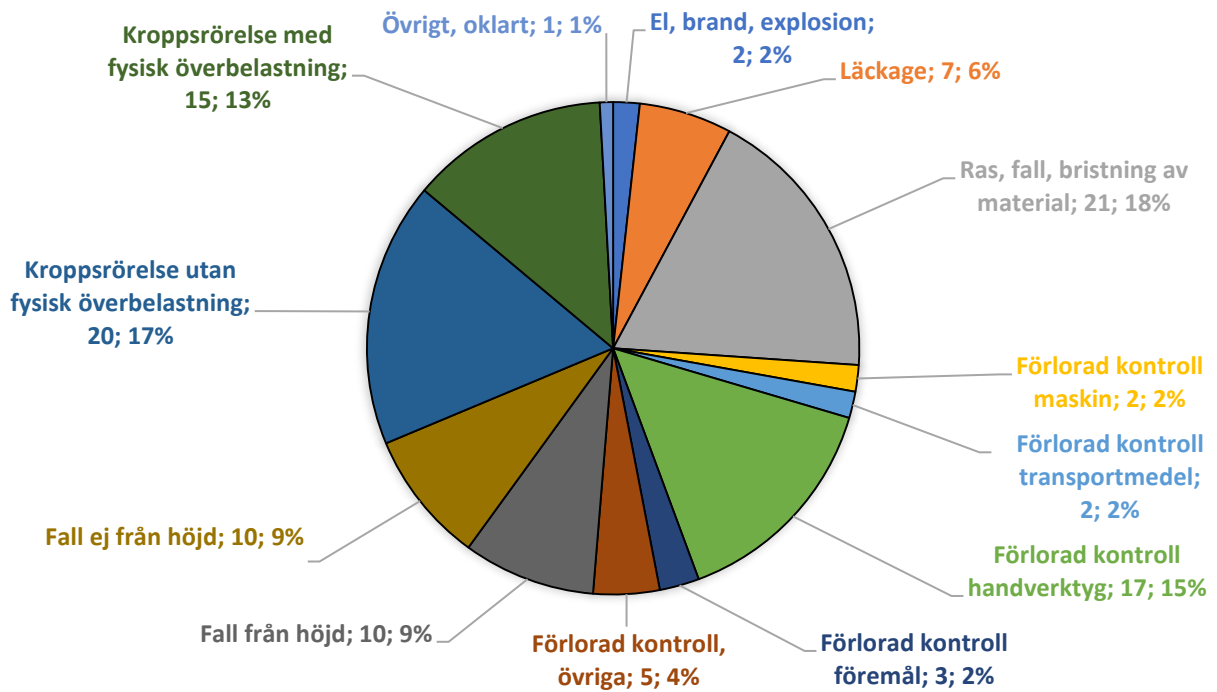
### Arbetsolyckor, ventilation



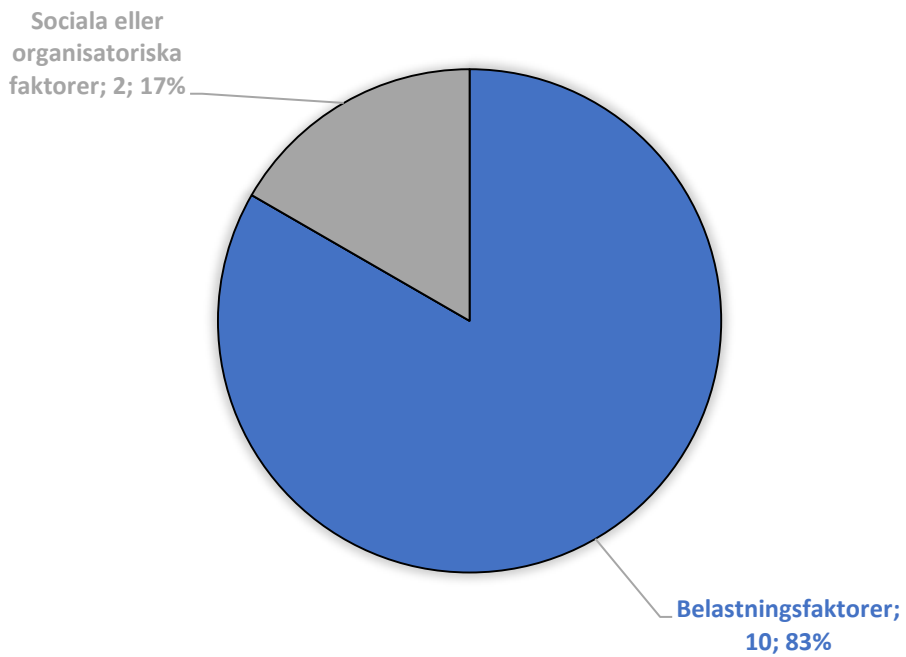
### Arbetsjukdomar, ventilation



### Olyckor, ventilation



### Arbetsjukdomar, ventilation



## VVS

25.800 personer är sysselsatta med VVS-installationsarbeten.  
(Ventilationsarbeten ingår inte i denna grupp.)

Antal arbetsolyckor inom VVS var 286.

Antal arbetssjukdomar inom VVS var 31.

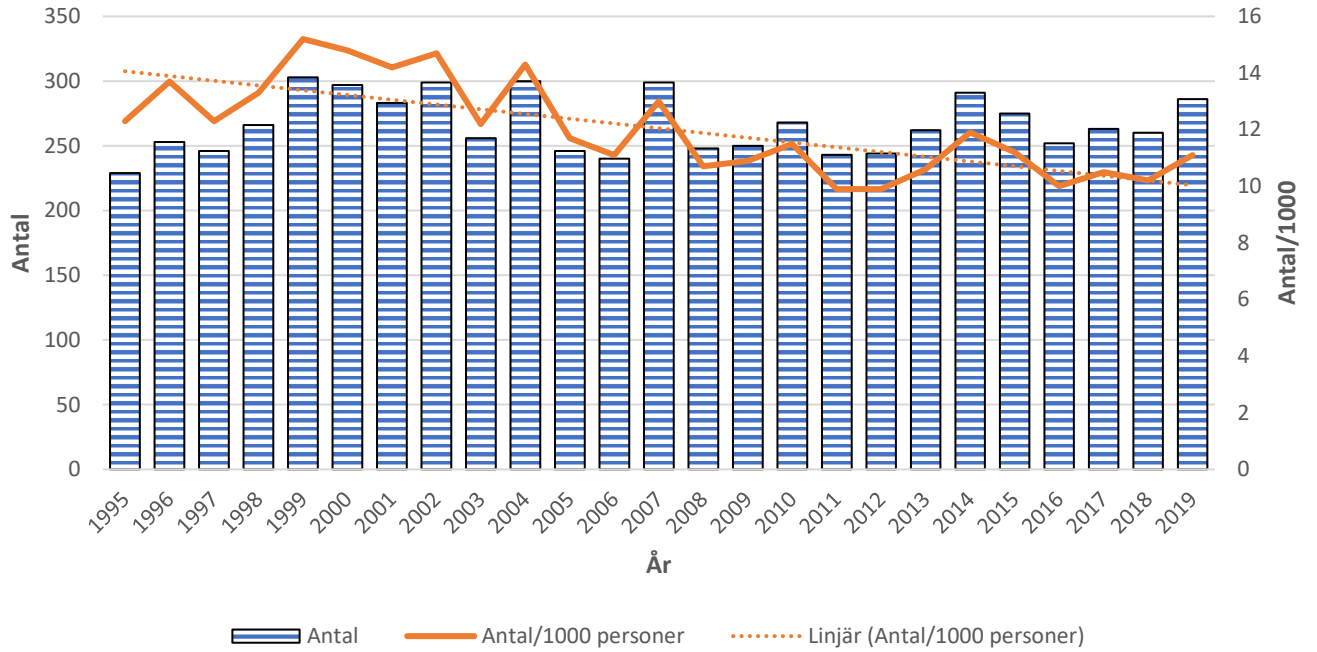
Antal sysselsatta	25.800
Antal arbetsolyckor	286
Arbetsolyckor/1000 personer	11,1
Antal arbetssjukdomar	31
Arbetssjukdomar/1000 personer	1,2
Dödsolyckor	0

### Arbetsolyckor och arbetssjukdomar 1995 – 2019

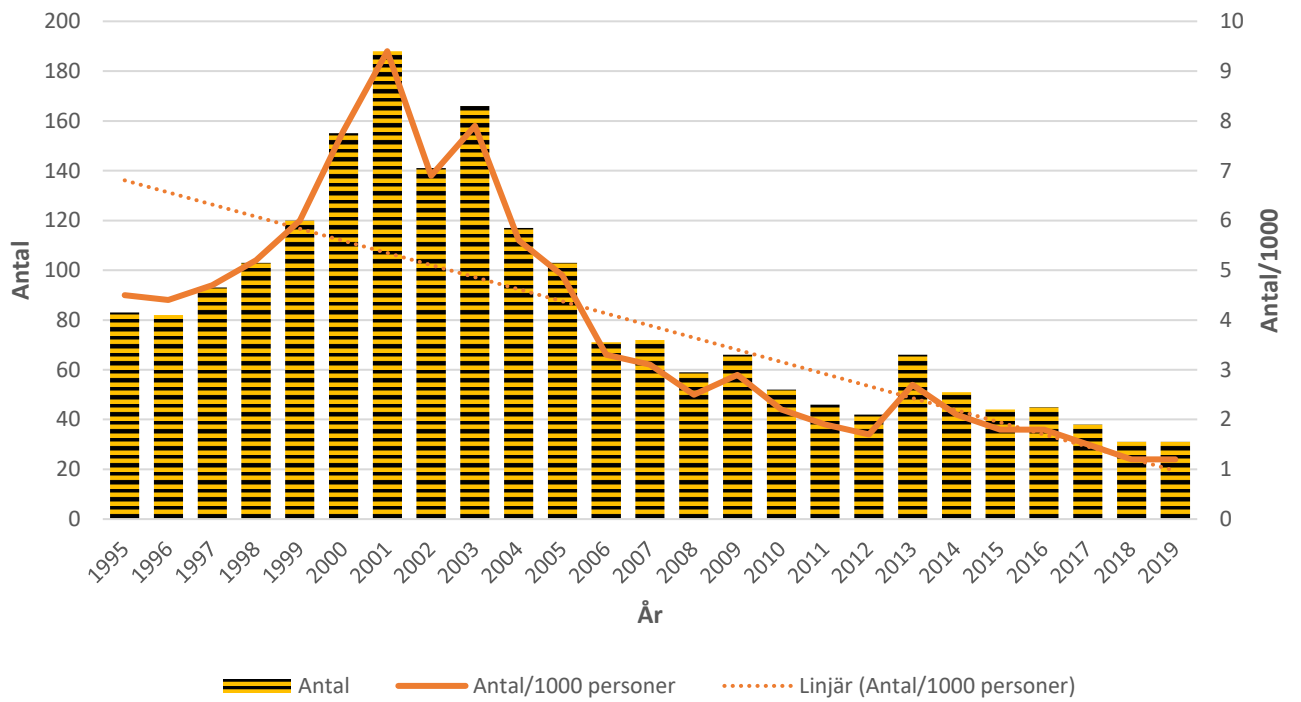
	1995	1996	1997	1998	1999	2000	2001	2002	2003	2004	2005	2006	2007
Arbetsolyckor antal	229	253	246	266	303	297	283	299	256	300	246	240	299
Arbetsolyckor /1000 personer	12,3	13,7	12,3	13,3	15,2	14,8	14,2	14,7	12,2	14,3	11,7	11,1	13,0
Arbetssjukdomar antal	83	82	93	103	120	155	188	141	166	117	103	71	72
Arbetssjukdomar /1000 personer	4,5	4,4	4,7	5,2	6	7,8	9,4	6,9	7,9	5,6	4,9	3,3	3,1

	2008	2009	2010	2011	2012	2013	2014	2015	2016	2017	2018	2019
Arbetsolyckor antal	248	250	268	243	244	262	291	275	252	263	260	286
Arbetsolyckor /1000 personer	10,7	10,9	11,5	9,9	9,9	10,6	11,9	11,2	10,0	10,5	10,2	11,1
Arbetssjukdomar antal	59	66	52	46	42	66	51	44	45	38	31	31
Arbetssjukdomar /1000 personer	2,5	2,9	2,2	1,9	1,7	2,7	2,1	1,8	1,8	1,5	1,2	1,2

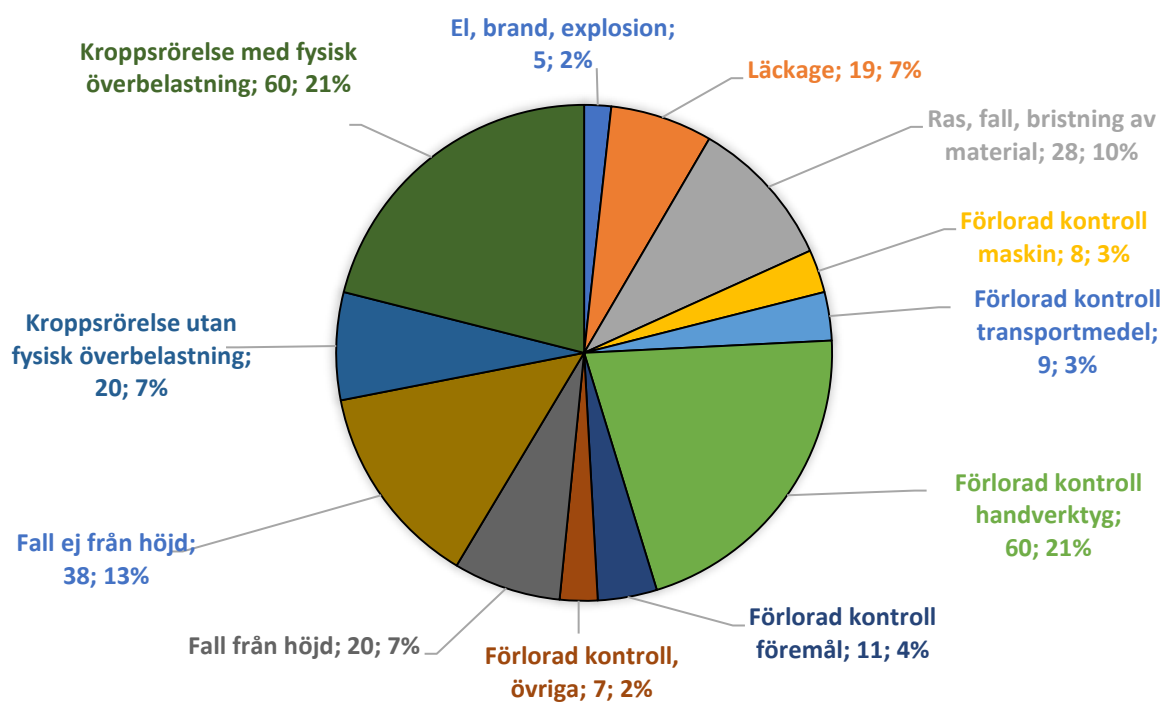
### Arbetsolyckor, VVS



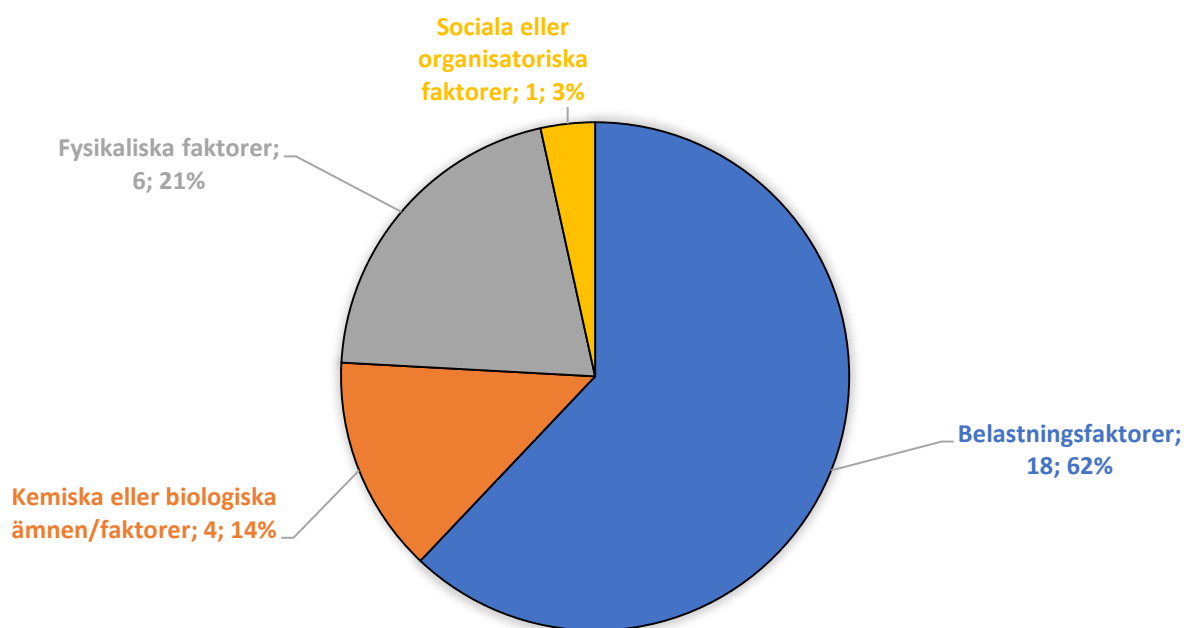
### Arbetssjukdomar, VVS



### Olyckor, VVS



### Arbetssjukdomar, VVS



## **Måleri**

19,500 personer är sysselsatta med måleriarbeten.

Antal arbetsolyckor inom måleri var 151

Antal arbetssjukdomar inom måleri var 42.

Antal sysselsatta	19,500
Antal arbetsolyckor	151
Arbetsolyckor/1000 personer	7,7
Antal arbetssjukdomar	42
Arbetssjukdomar/1000 personer	2,2
Dödsolyckor	0

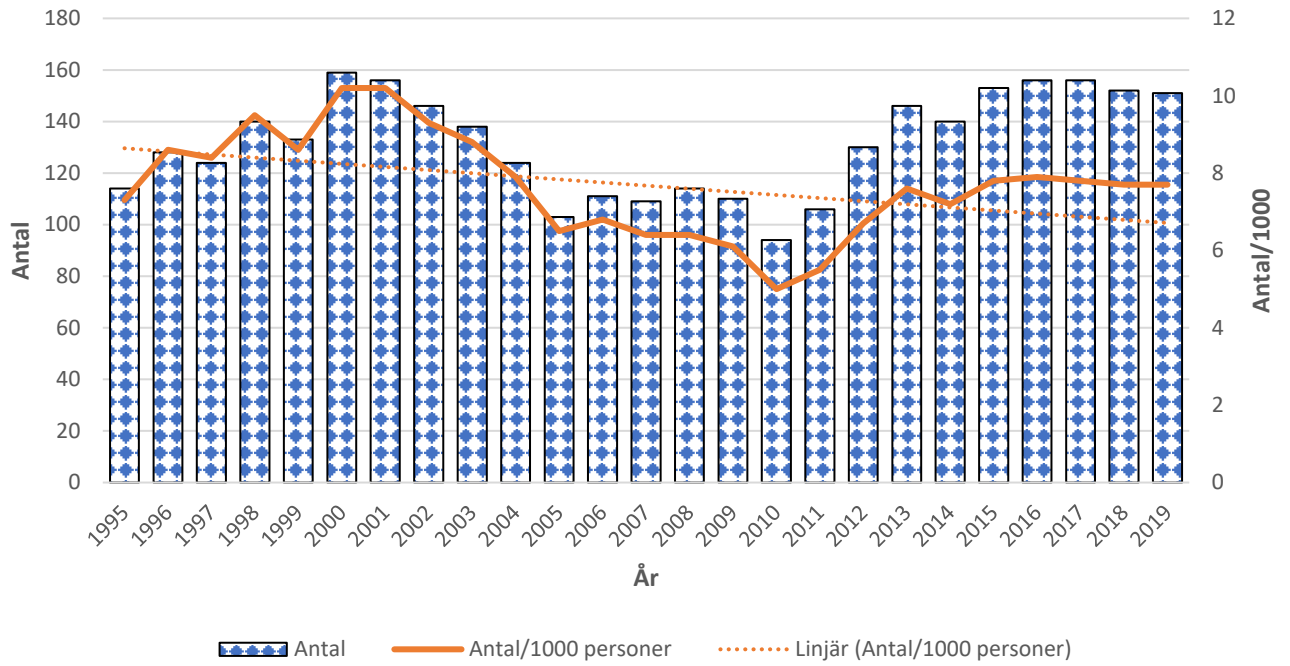
## Arbetsolyckor och arbetssjukdomar 1995 – 2019

	1995	1996	1997	1998	1999	2000	2001	2002	2003	2004	2005	2006	2007
Arbetsolyckor antal	114	128	124	140	133	159	156	146	138	124	103	111	109
Arbetsolyckor /1000 personer	7,3	8,6	8,4	9,5	8,6	10,2	10,2	9,3	8,8	7,9	6,5	6,8	6,4
Arbetssjukdomar antal	146	116	98	112	120	147	183	160	168	98	95	79	62
Arbetssjukdomar /1000 personer	9,4	7,8	6,6	7,6	7,8	9,4	11,7	10,2	10,7	6,2	6,0	4,8	3,6

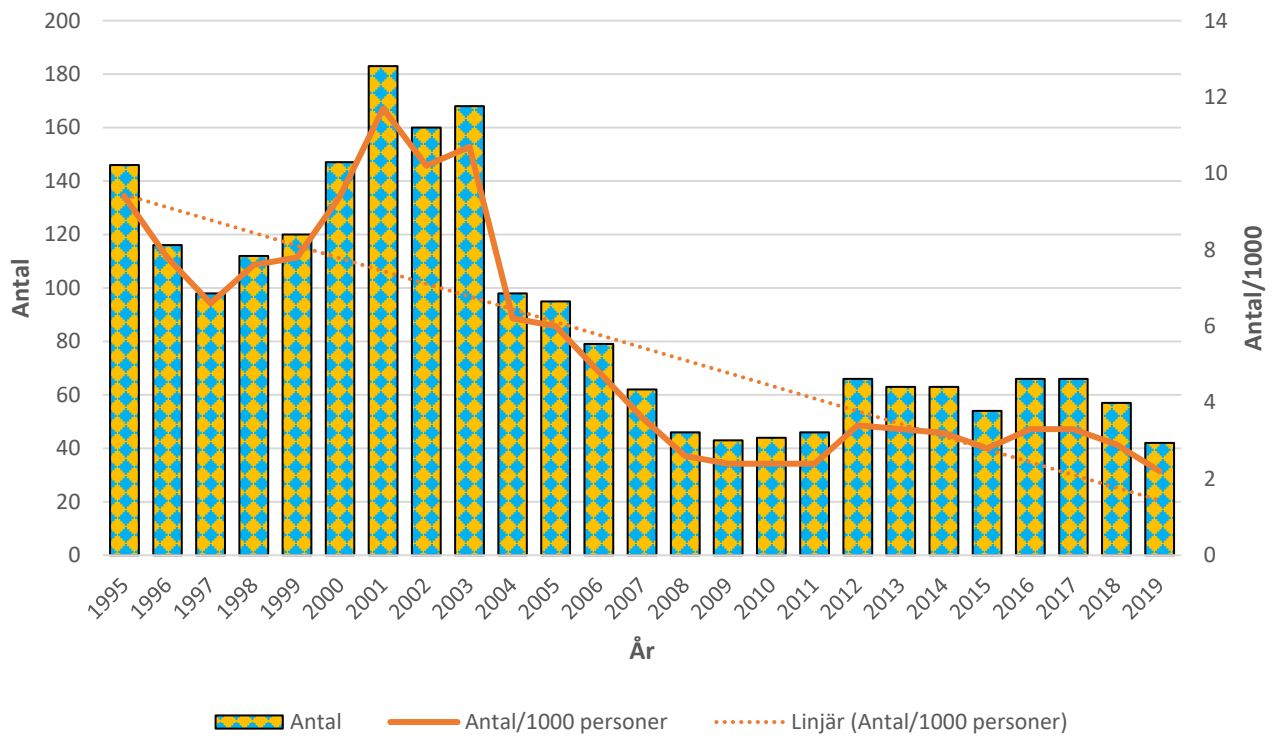
	2008	2009	2010	2011	2012	2013	2014	2015	2016	2017	2018	2019
Arbetsolyckor antal	114	110	94	106	130	146	140	153	156	156	152	151
Arbetsolyckor /1000 personer	6,4	6,1	5,0	5,5	6,7	7,6	7,2	7,8	7,9	7,8	7,7	7,7
Arbetssjukdomar antal	46	43	44	46	66	63	63	54	66	66	57	42
Arbetssjukdomar /1000 personer	2,6	2,4	2,4	2,4	3,4	3,3	3,2	2,8	3,3	3,3	2,9	2,2



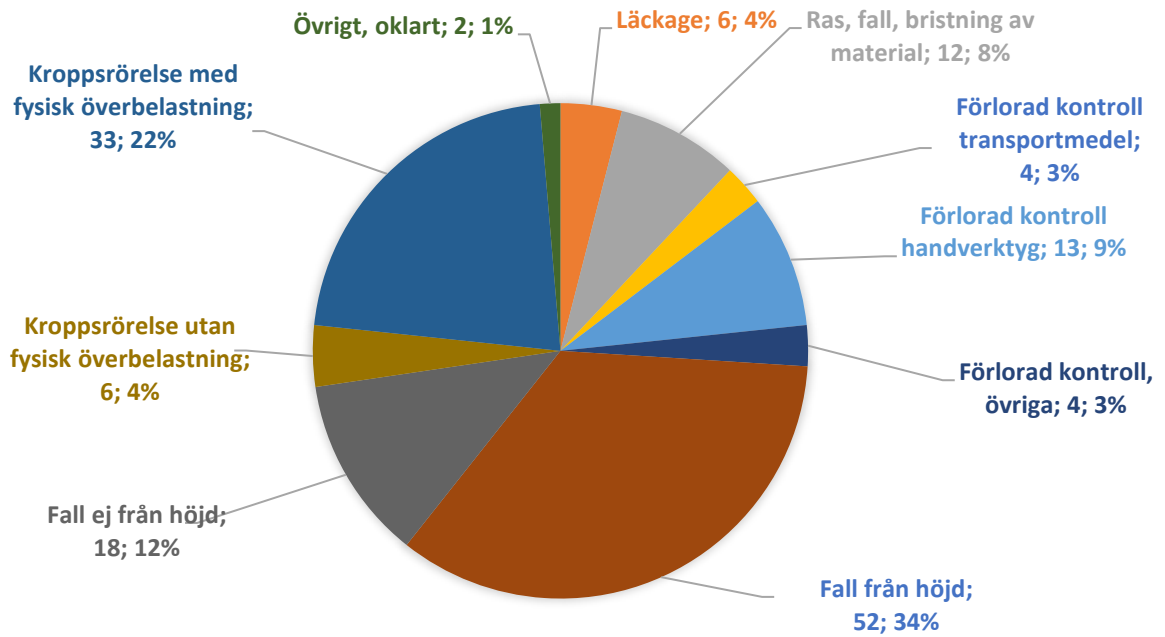
### Arbetsolyckor, måleri



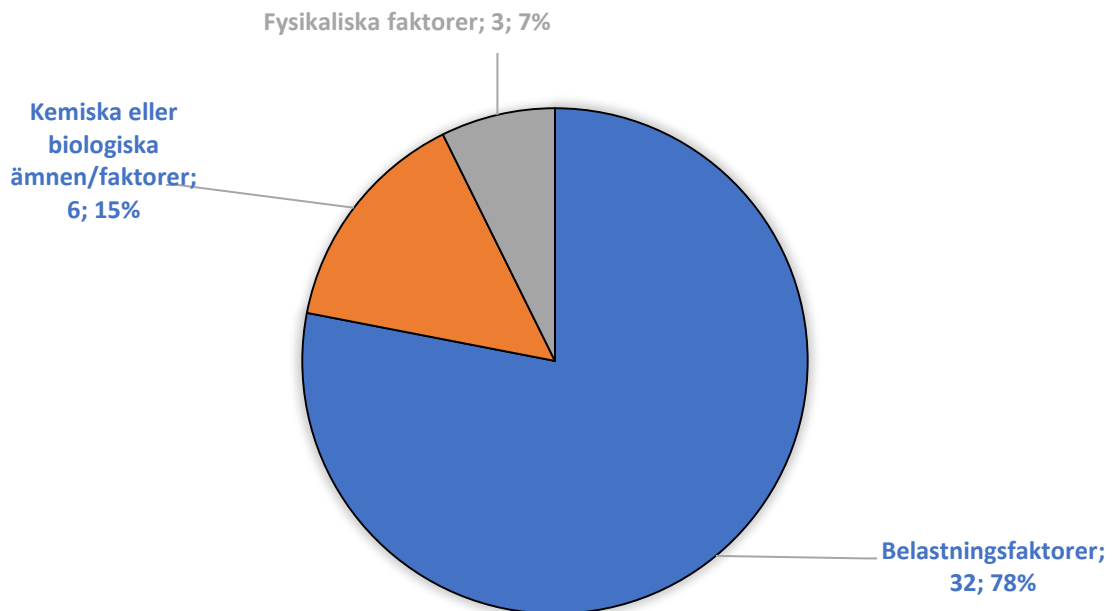
### Arbetsjukdomar, måleri



## Olyckor, måleri



## Arbetsjukdomar, måleri



## **Glasmästeriarbeten**

2.600 personer är sysselsatta med glasmästeriarbeten. (Bilglas ingår inte här.)

Antal arbetsolyckor inom glasmästeri var 33.

Antal arbetssjukdomar inom glasmästeri var 3.

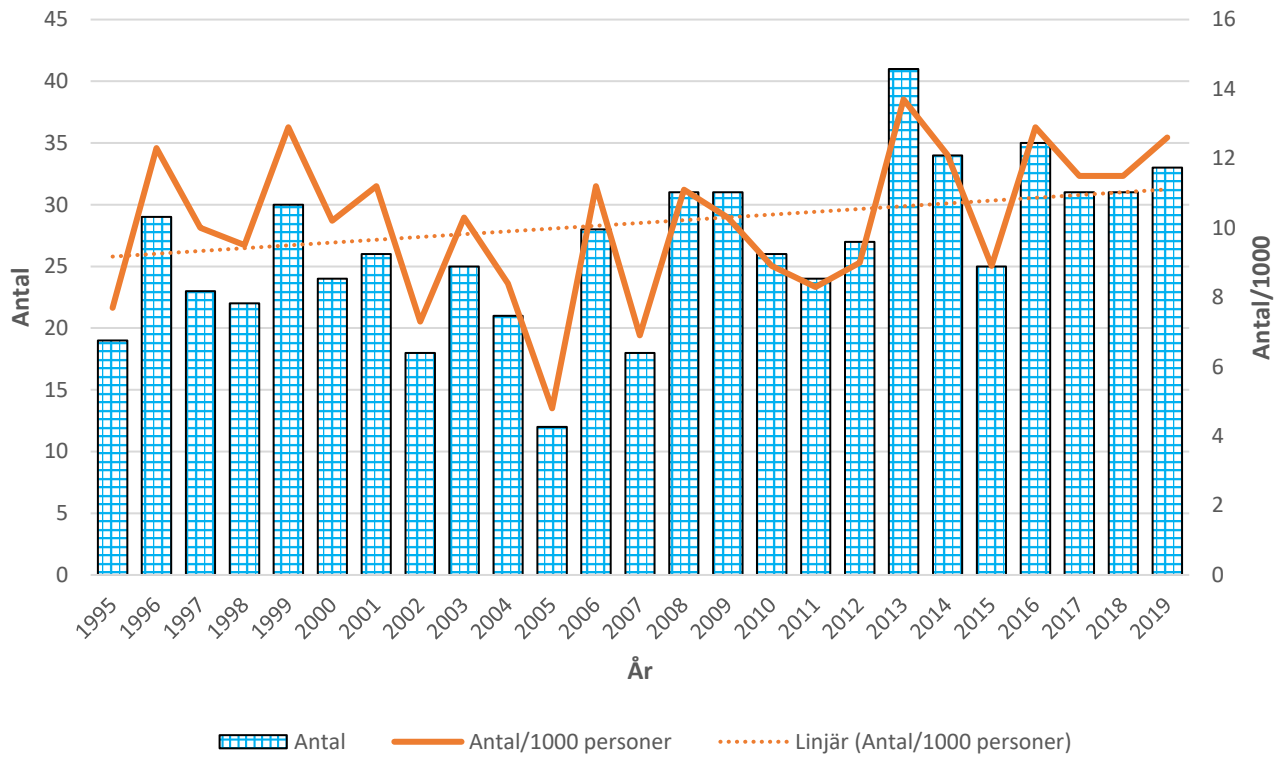
Antal sysselsatta	2.600
Antal arbetsolyckor	33
Arbetsolyckor/1000 personer	12,6
Antal arbetssjukdomar	3
Arbetssjukdomar/1000 personer	1,2
Dödsolyckor	0

### Arbetsolyckor och arbetssjukdomar 1995 – 2019

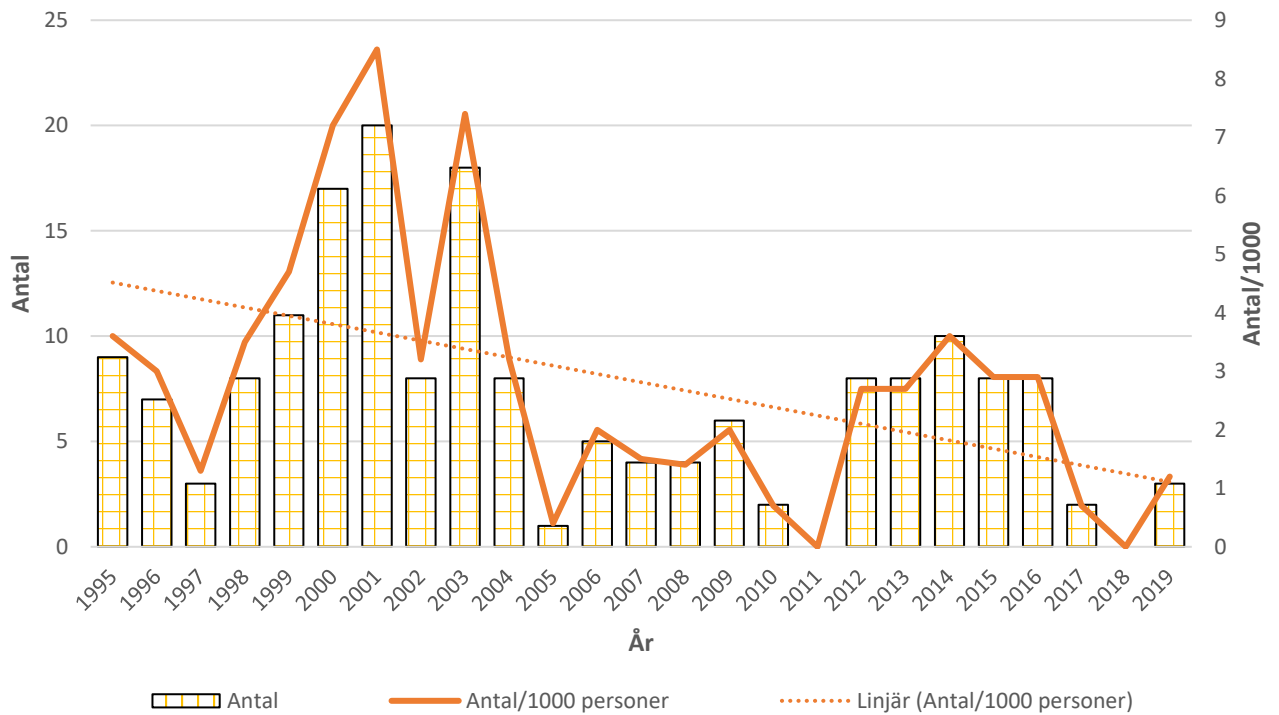
	1995	1996	1997	1998	1999	2000	2001	2002	2003	2004	2005	2006	2007
Arbetsolyckor antal	19	29	23	22	30	24	26	18	25	21	12	28	18
Arbetsolyckor /1000 personer	7,7	12,3	10,0	9,5	12,9	10,2	11,2	7,3	10,3	8,4	4,8	11,2	6,9
Arbetssjukdomar antal	9	7	3	8	11	17	20	8	18	8	1	5	4
Arbetssjukdomar /1000 personer	3,6	3,0	1,3	3,5	4,7	7,2	8,5	3,2	7,4	3,2	0,4	2,0	1,5

	2008	2009	2010	2011	2012	2013	2014	2015	2016	2017	2018	2019
Arbetsolyckor antal	31	31	26	24	27	41	34	25	35	31	31	33
Arbetsolyckor /1000 personer	11,1	10,3	8,9	8,3	9,0	13,7	12,1	8,9	12,9	11,5	11,5	12,6
Arbetssjukdomar antal	4	6	2	0	8	8	10	8	8	2	0	3
Arbetssjukdomar /1000 personer	1,4	2,0	0,7	0,0	2,7	2,7	3,6	2,9	2,9	0,7	0	1,2

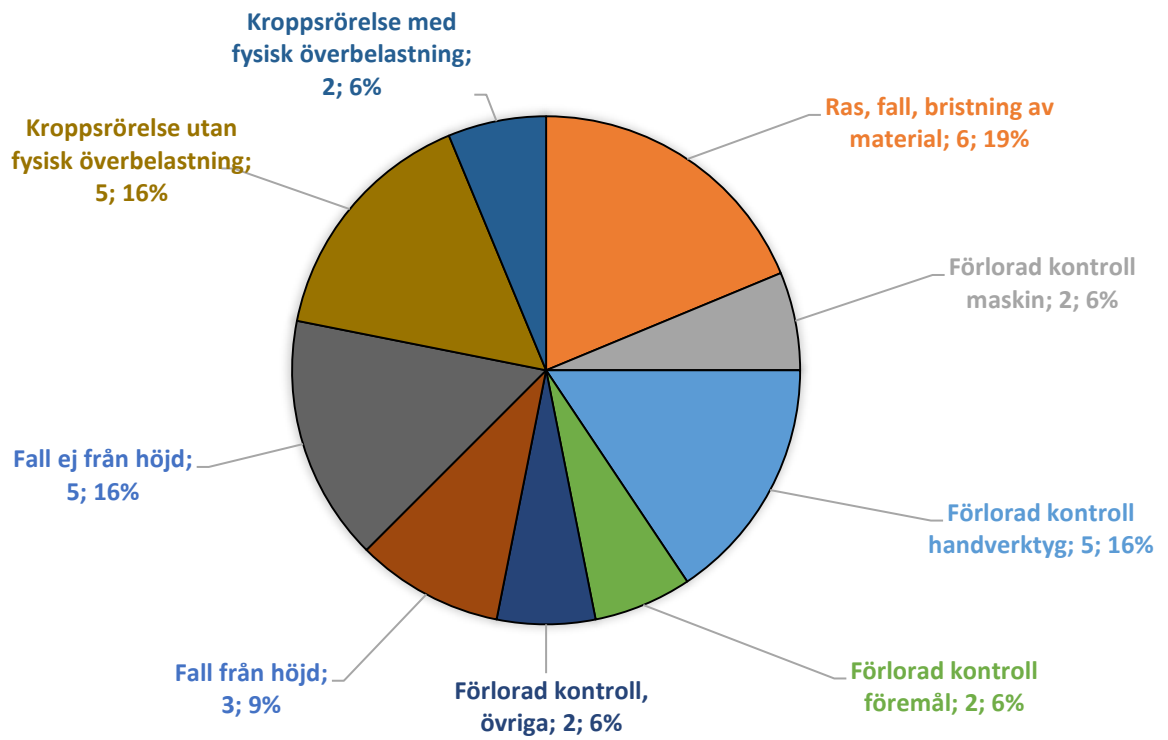
### Arbetsolyckor, glasmästeri



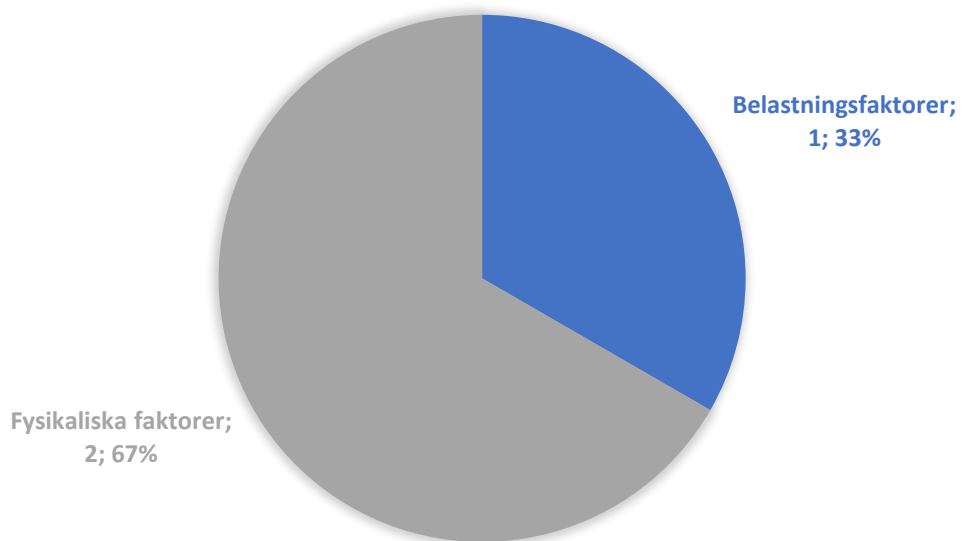
### Arbetsjukdomar, glasmästeri



### Olyckor, glasmästeri



### Arbetssjukdomar, glasmästeri



## **Maskinentreprenad**

4.900 personer är sysselsatta i företag vars huvudnäring är maskinentreprenad. Näringsgrenen definieras som uthyrning av maskiner med förare. Ytterligare andra kan vara maskinförare men är anställda i bygg- och anläggningsföretag. De räknas då in i branschgruppen Bygg- och anläggning som har behandlats ovan.

Antal arbetsolyckor inom maskinentreprenad var 60

Antal arbetssjukdomar inom maskinentreprenad var 3.

Antal sysselsatta	4.900
Antal arbetsolyckor	60
Arbetsolyckor/1000 personer	12,2
Antal arbetssjukdomar	3
Arbetssjukdomar/1000 personer	0,6
Dödsolyckor	3

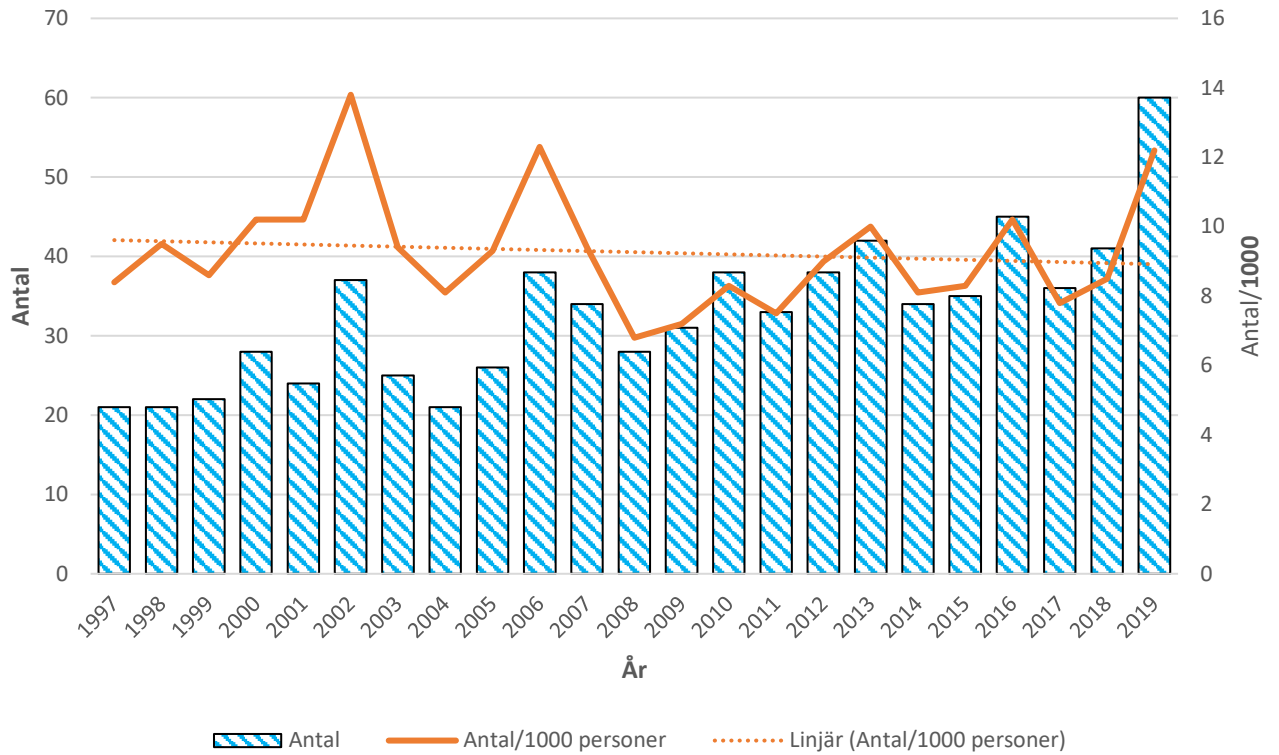
### Arbetsolyckor och arbetssjukdomar 1997 – 2019

	1997	1998	1999	2000	2001	2002	2003	2004	2005	2006	2007	2008
Arbetsolyckor antal	21	21	22	28	24	37	25	21	26	38	34	28
Arbetsolyckor /1000 personer	8,4	9,5	8,6	10,2	10,2	13,8	9,4	8,1	9,3	12,3	9,4	6,8
Arbetssjukdomar antal	7	12	6	10	16	9	17	11	12	9	3	5
Arbetssjukdomar /1000 personer	3,5	6,1	2,9	4,5	7,1	3,4	6,4	4,1	4,3	2,9	0,8	1,2

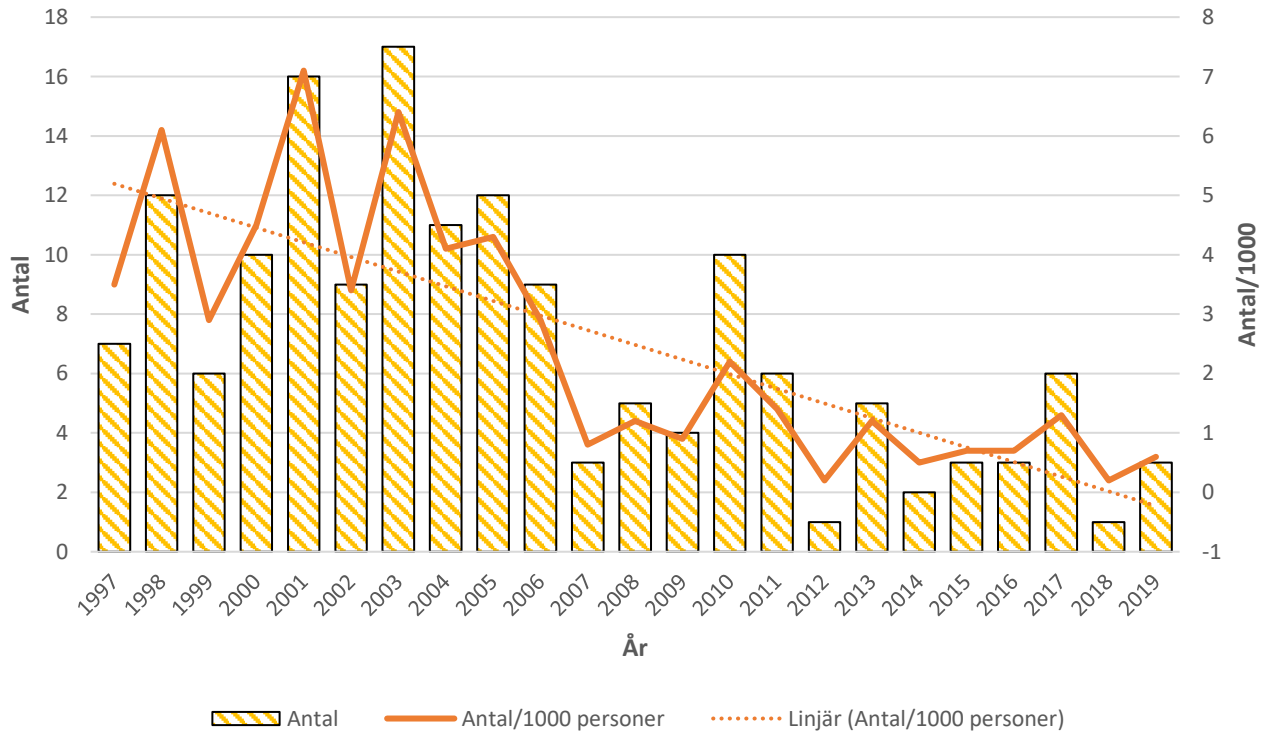
	2009	2010	2011	2012	2013	2014	2015	2016	2017	2018	2019
Arbetsolyckor antal	31	38	33	38	42	34	35	45	36	41	60
Arbetsolyckor /1000 personer	7,2	8,3	7,5	9,0	10,0	8,1	8,3	10,2	7,8	8,5	12,2
Arbetssjukdomar antal	4	10	6	1	5	2	3	3	6	1	3
Arbetssjukdomar /1000 personer	0,9	2,2	1,4	0,2	1,2	0,5	0,7	0,7	1,3	0,2	0,6



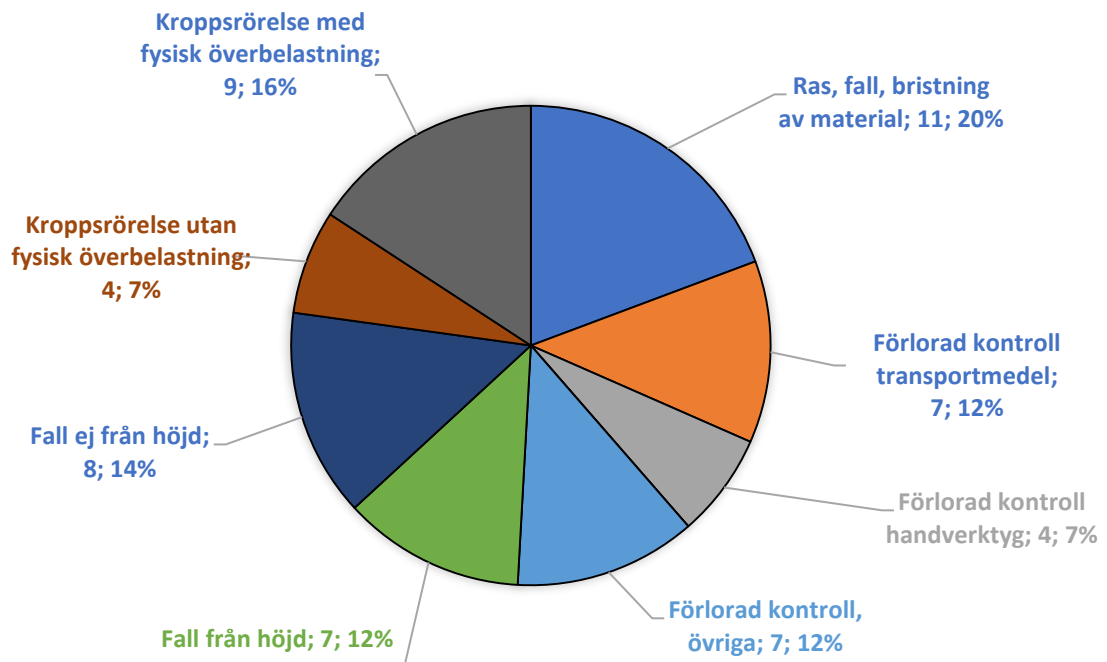
### Arbetsolyckor, maskinentrepenad



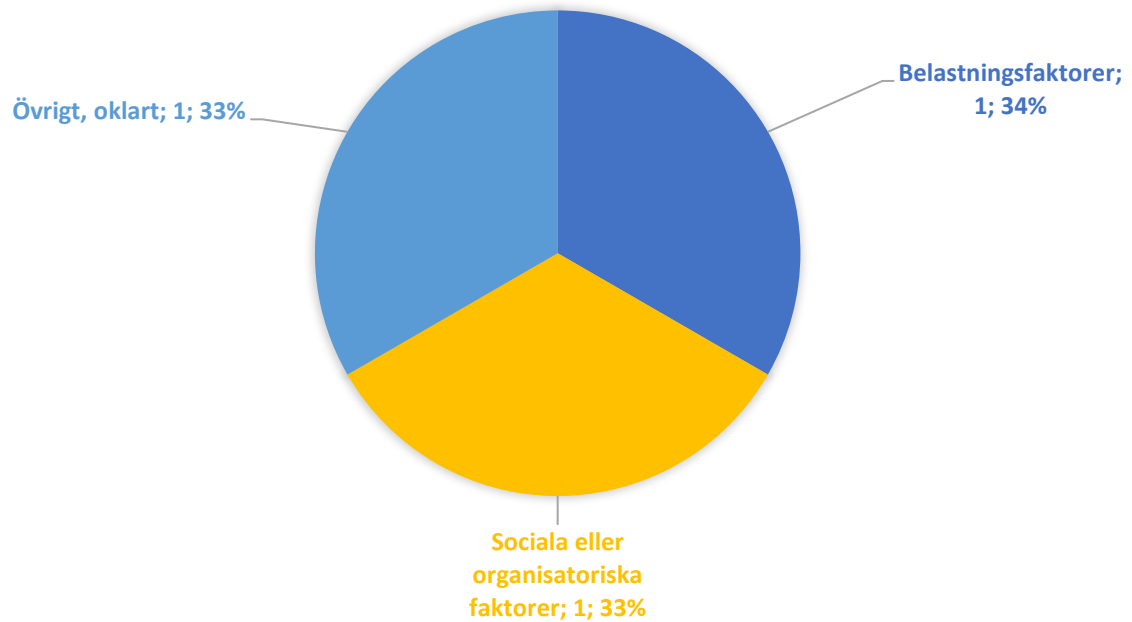
### Arbetsjukdomar, maskinentrepenad



### Olyckor, maskinentreprenad



### Arbetsjukdomar, maskinentreprenad



## Dödsolyckor

Under 2019 inträffade 10 dödsfall vid arbetsplatsolyckor som drabbade personal i företag som bedriver byggverksamhet. Det är något över genomsnittet för den studerade perioden.

Händelseförloppen vid olyckorna var i korthet:

- Elektriker träffades av fallande vägg
- Byggnadsarbetare föll från balkong vid husbygge
- Teletekniker föll från telemast
- Snickare föll genom plåttak
- Borrare träffades av lossnad tryckluftslang
- Betongarbetare körde in i lastbilssläp med skåpbil
- Grävmaskinist träffades av berggras
- Plåtslagare föll från tak
- Montör föll från tak
- Lastmaskinförare drunknade då maskinen föll i vatten

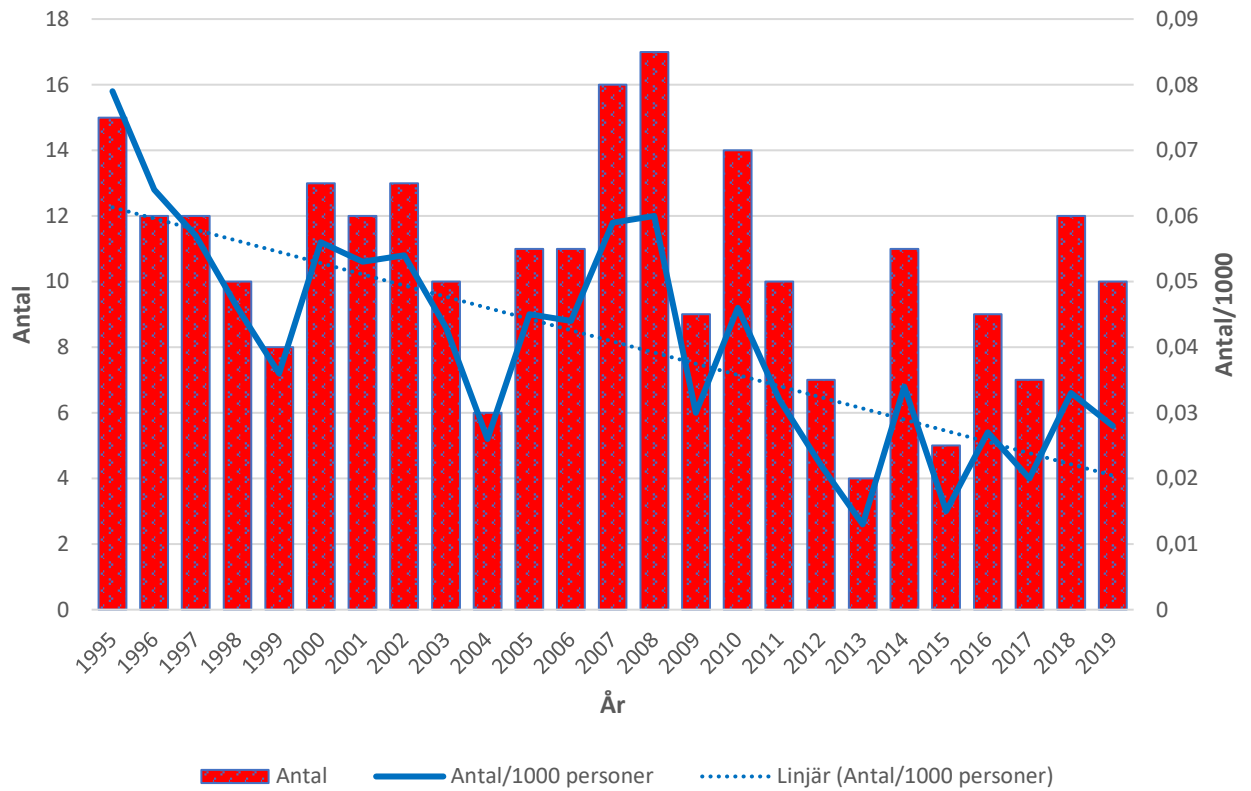
### Dödsfall i arbetsolyckor 1995 – 2019

År	1995	1996	1997	1998	1999	2000	2001	2002	2003	2004	2005	2006	2007
Antal	15	12	12	10	8	13	12	13	10	6	11	11	16
Antal/ 1000 sysselsatta	0,079	0,064	0,057	0,046	0,036	0,056	0,053	0,054	0,043	0,026	0,045	0,044	0,059
År	2008	2009	2010	2011	2012	2013	2014	2015	2016	2017	2018	2019	
Antal	17	9	14	10	7	4	11	5	9	7	12	10	
Antal/1000 sysselsatta	0,060	0,030	0,046	0,032	0,022	0,013	0,034	0,015	0,027	0,020	0,033	0,028	

Färdolycksfall (färd till och från arbetsplats som ej sker under arbetstid) ingår inte i arbetsskadestatistiken. Sådana olycksfall kan dock vara ersättningsbara från arbetsskadeförsäkringen.

Tillfälliga utländska arbetare som inte tillhör det svenska allmänna försäkringssystemet ingår inte heller i svensk statistik. De redovisas i stället i sitt hemlands nationella statistik. Omvänt gäller för svenskar som arbetar utomlands.

### Dödsfall i byggverksamhet

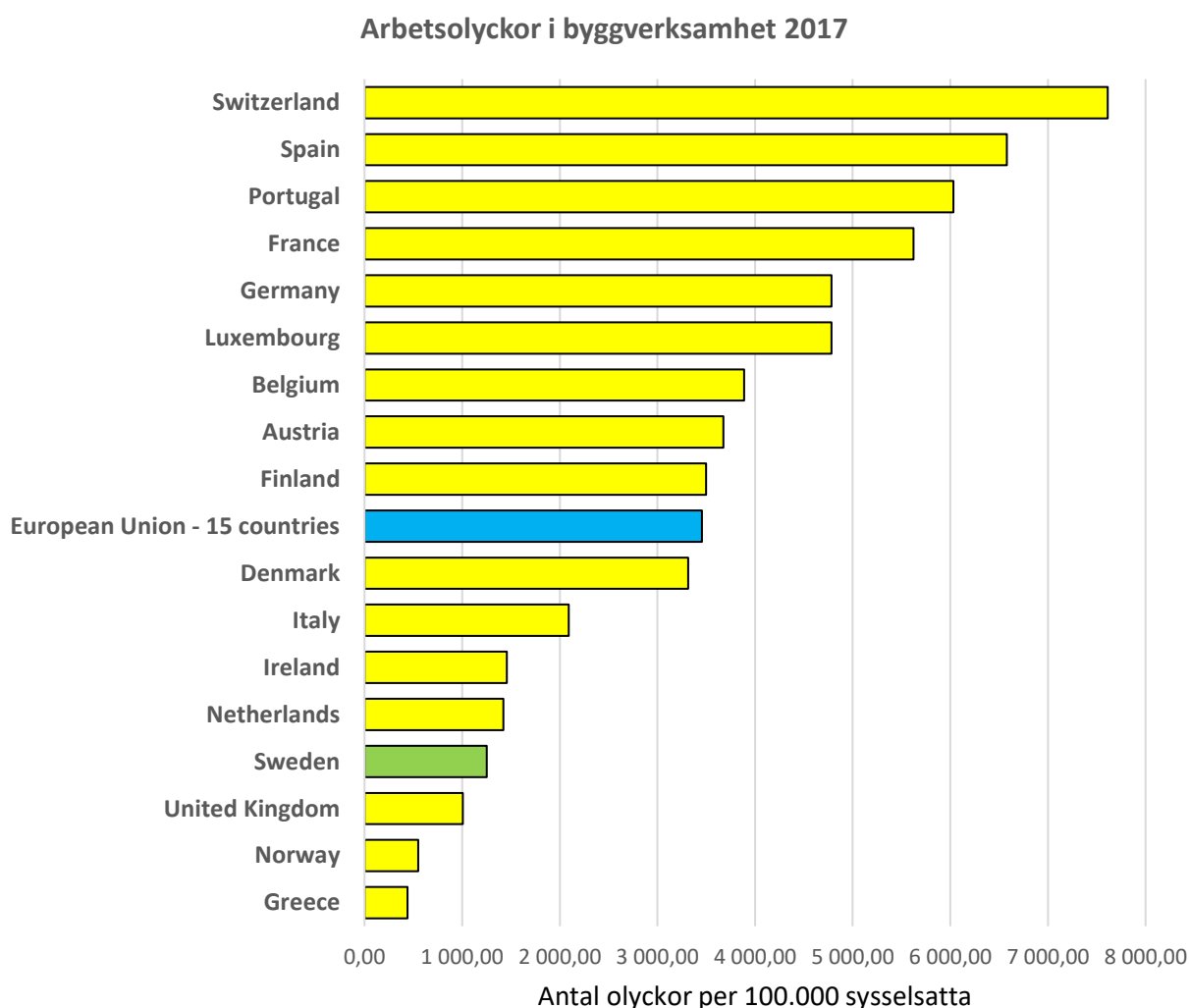


## Arbetsolyckor i Europa

Det europeiska statistikorganet Eurostat samlar in uppgifter om bland annat arbetsolyckor inom EU och EES-länderna. I jämförande sammanställningar visas vanligen data från de så kallade EU15-länderna, samt även några EES länder.

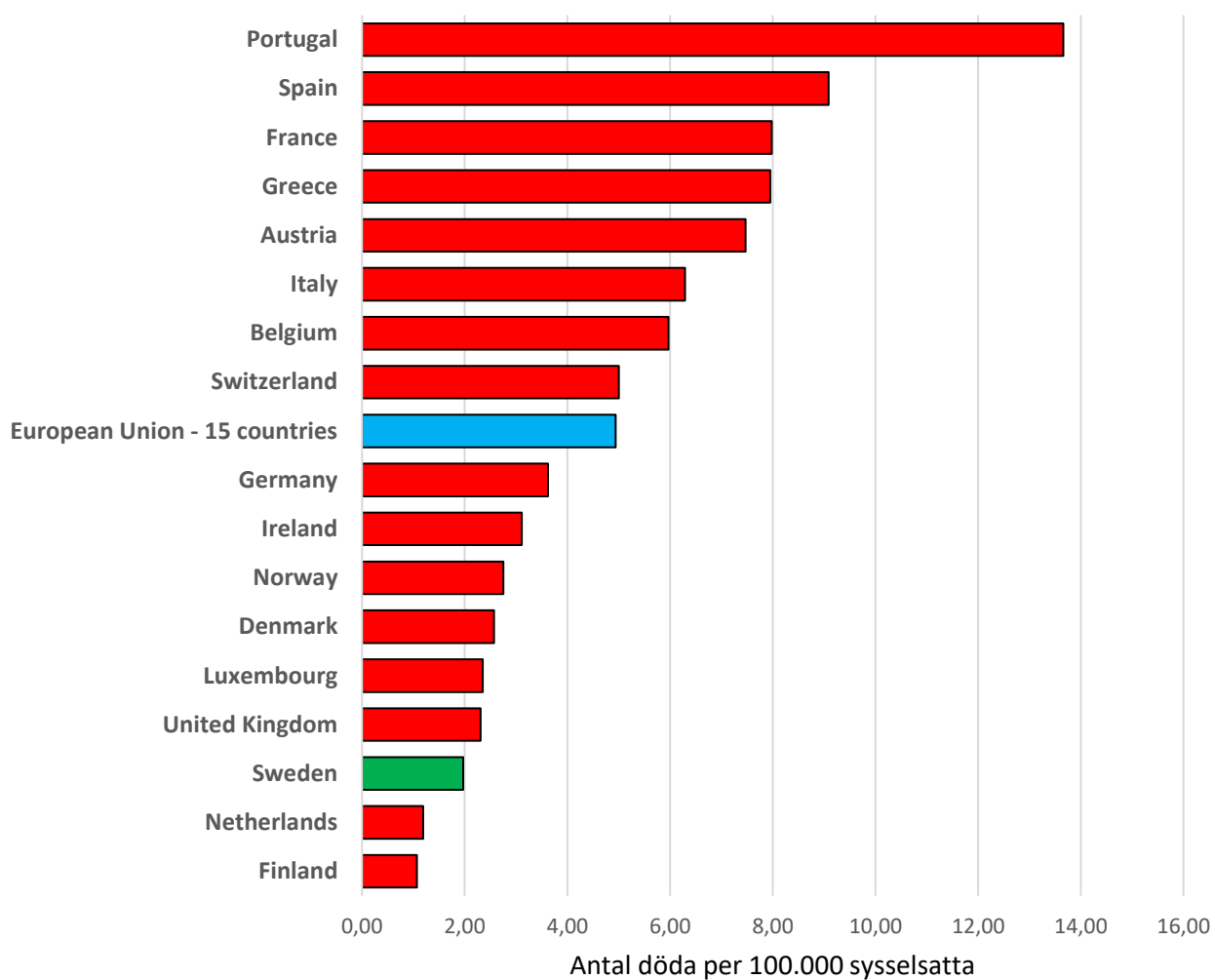
Kvaliteten på uppgifterna är varierande, därför ska redovisade data tolkas med stor försiktighet. Näringslivets struktur, lagar och regler, försäkringssystem med mera har stor inverkan på incitamenten för att rapportera. Uppgifterna om dödsolyckor har troligen högre tillförlitlighet än uppgifterna om arbetsolyckor. Eftersläpningen i rapportering är också betydande.

För arbetsolyckor redovisar Eurostat olyckor med frånvaro mer än tre dagar.



Källa: Eurostat 2020

### Dödsfall i byggverksamhet 2017



Källa. Eurostat 2020

## Sysselsatta i byggbranschens näringsgrenar, åldersfördelat

I nedanstående Tabell A redovisas antal sysselsatta år 2018 för varje näringsgren som ingår i byggbranschen, fördelat på ålder.

Totala antalet förvärvsarbetande i privat byggverksamhet, inklusive installationsgrupperna, var cirka 337 000 personer. Med de anställda i offentlig byggverksamhet blir det totalt cirka 363 000 personer.

Tabell A. Antal sysselsatta i byggverksamhet 2018. Näringsgren och ålder.										
Näringsgren	Åldersklass									Totalt
	16-17	18-19	20-24	25-34	35-44	45-54	55-59	60-64	65-	
Bygg- och anläggning	487	3205	16710	52557	43705	45719	18976	13983	8868	204210
Takarbete av plåt	29	184	778	2098	1342	1691	689	508	377	7696
Elinstallationer	61	1313	6341	12488	8939	9529	3442	3049	2064	47226
Ventilationsarbeten	19	147	841	2670	2061	2497	1043	834	409	10521
VVS-arbeten	35	570	2675	6511	4789	5773	2528	1823	1096	25800
Måleri	47	301	1661	4607	3578	4807	1922	1477	1159	19559
Glasmästeriarbeten	7	38	172	554	553	698	270	178	177	2647
Maskinentreprenad	6	71	343	1065	949	1090	452	431	474	4881
Övriga inom bygg	89	541	2967	10276	9554	9338	3529	2484	2056	40834
<b>Totalt</b>	<b>780</b>	<b>6370</b>	<b>32488</b>	<b>92826</b>	<b>75470</b>	<b>81142</b>	<b>32851</b>	<b>24767</b>	<b>16680</b>	<b>363374</b>

## Totalt antal anmälda arbetsskador med eller utan frånvaro samt färdolycksfall 2019

I Tabell B redovisas även de anmälningar som inte ingår i föreliggande rapport, d v s skador utan någon frånvarodag samt färdolycksfall.

(Obs! Anmälningar om olyckor under färd till eller från arbetet med noll sjukfrånvarodagar registrerades felaktigt som arbetsolyckor utan sjukfrånvaro vid anmälan via Arbetsmiljöverkets webbplats under perioden 1 december 2012 – 9 augusti 2018. Det är endast de två skadetyperna som påverkats. Detta innebär att data i tabell B nedan som är korrigerade för de två skadetyperna inte kan jämföras direkt med data från tidigare år i denna rapportserie.)

Tabell B. Totalt antal anmälda arbetsskador i byggverksamhet 2019						
Näringsgren/ Skadetyper	Arbetsolycka med frånvaro	Arbetsjukdom	Arbetsolycka utan frånvaro	Färdolycka	Gamla olyckor och sjukdomar	Ej arbetsskada/ Ofullständig
Bygg- och anläggning	2312	376	1634	165	6	16
Takarbete av plåt	114	12	60	1	-	-
Elinstallationer	423	43	471	29	-	2
Ventilationsarbeten	115	14	130	11	-	-
VVS-arbeten	286	31	215	25	-	3
Måleri	151	42	98	16	-	3
Glasmästeriarbeten	33	3	14	1	-	-
Maskinentrepenad	60	3	28	-	-	-
Övriga inom bygg	330	25	187	13	-	3
<b>Totalt</b>	<b>3824</b>	<b>549</b>	<b>2837</b>	<b>261</b>	<b>6</b>	<b>27</b>



## Data för 2019 i tabellform

I det följande redovisas mer i detalj arbetsolyckornas och arbetssjukdomarnas fördelning på **näringsgrenar, avvikelse, orsak, skadad kroppsdel, trolig frånvaro, ålder, veckodag och skademånad.**

Näringsgren/ Avvikelse	El, brand, explosion	Läckage, utströmning	Ras, fall, bristning av material	Förlorad kontroll över maskin	Förlorad kontroll över fordon, transportmedel	Förlorad kontroll över handverktyg, redskap	Förlorad kontroll över hanterat föremål	Förlorad kontroll, övriga	Fall av person från höjd	Fall av person (ej från höjd)	Kropps rörelse utan fysisk överbelastning	Kropps rörelse med fysisk överbelastning	Fysiskt våld, angrepp, traumatisk upplevelse	Övrigt, oklart	Totalt
Bygg- och anläggning	33	52	293	128	152	394	75	71	243	300	156	401	9	5	2312
Takarbete av plåt	1	2	8	11	-	13	3	6	17	20	10	23	-	-	114
Elinstallationer	34	14	37	7	27	59	13	7	56	47	39	80	2	1	423
Ventilationsarbeten	2	7	21	2	2	17	3	5	10	10	20	15	1	-	115
VVS-arbeten	5	19	28	8	9	60	11	7	20	38	20	60	1	-	286
Måleri	-	6	12	1	4	13	-	4	52	18	6	33	2	-	151
Glasmästeriarbeten	-	-	6	2	-	5	2	2	3	5	5	2	1	-	33
Maskinentreprenad	1	2	11	-	7	4	-	7	7	8	4	9	-	-	60
Övriga	3	15	45	16	15	52	7	10	59	36	20	51	1	-	330
<b>Totalt</b>	<b>79</b>	<b>117</b>	<b>461</b>	<b>175</b>	<b>216</b>	<b>617</b>	<b>114</b>	<b>119</b>	<b>467</b>	<b>482</b>	<b>280</b>	<b>674</b>	<b>17</b>	<b>6</b>	<b>3824</b>

Tabell 2. Arbetsolyckor. Näringsgren och avvikelse – mer än 14 dagars frånvaro.

Näringsgren/ Avvikelse	El, brand, explosion	Läckage, utströmning	Ras, fall, bristning av material	Förlorad kontroll över maskin	Förlorad kontroll över fordon, transportmedel	Förlorad kontroll över handverktyg, redskap	Förlorad kontroll över hanterat föremål	Förlorad kontroll, övriga	Fall av person från höjd	Fall av person (ej från höjd)	Kroppsrörelse utan fysisk överbelastning	Kroppsrörelse med fysisk överbelastning	Fysiskt våld, angrepp, traumatisk upplevelse	Övrigt, oklart	Totalt
Bygg- och anläggning	5	5	102	57	49	86	22	20	114	121	47	184	-	2	814
Takarbete av plåt	-	1	3	5	-	4	1	1	9	7	3	9	-	-	43
Elinstallationer	4	1	6	2	4	9	-	2	22	20	10	20	-	1	101
Ventilationsarbeten	-	1	4	-	-	2	-	1	5	4	2	6	-	-	25
VVS-arbeten	1	2	10	2	4	11	4	-	5	16	7	17	-	-	79
Måleri	-	1	5	-	1	2	-	-	21	5	3	12	-	-	50
Glasmästeriarbeten	-	-	1	1	-	1	1	1	-	2	1	-	1	-	9
Maskinentrepenad	-	-	4	-	2	1	-	2	6	5	1	6	-	-	27
Övriga	-	-	14	9	5	15	1	3	28	18	2	18	1	-	114
Totalt	10	11	149	76	65	131	29	30	210	198	76	272	2	3	1262

Tabell 3. Arbetsolyckor. Näringsgren och skadad kroppsdel.

Näringsgren / Kroppsdel	Huvud	Öga	Tänder	Nacke/ hals	Rygg	Bröstkorg, buk, bäcken	Skuldra/ axel och skulderled	Arm, inklusive armbåge	Fingrar	Hand/ handled	Höft/ höftled	Ben, inklusive knä	Fot, fotled, tå	Hela kroppen eller flera delar skadade	Annan, oklar eller ospec kroppsdel	Totalt
Bygg- och anläggning	114	100	18	69	180	35	82	144	347	369	20	238	257	42	297	2312
Takarbete av plåt	7	6	-	2	7	5	2	8	26	16	-	6	14	-	15	114
Elinstallationer	19	32	3	9	36	9	5	28	52	69	5	33	43	9	71	423
Ventilationsarbeten	11	5	1	-	4	3	4	7	21	24	1	7	7	4	16	115
VVS-arbeten	11	16	3	3	27	5	9	12	41	45	1	29	32	9	43	286
Måleri	7	6	-	3	14	5	4	16	12	19	3	19	17	3	23	151
Glasmästeriarbeten	3	-	-	-	1	1	3	2	7	8	-	2	1	1	4	33
Maskinentreprenad	2	2	-	1	3	1	3	7	6	10	-	5	6	1	13	60
Övriga	20	18	4	4	23	7	7	20	47	54	3	32	34	10	47	330
Totalt	194	185	29	91	295	71	119	244	559	614	33	371	411	79	529	3824

Tabell 4. Arbetsolyckor. Näringsgren och skadad kroppsdel – mer än 14 dagars frånvaro.

Näringsgren / Kroppsdel	Huvud	Öga	Tänder	Nacke/ hals	Rygg	Bröstkorg, buk, bäcken	Skuldra/ axel och skulderled	Arm, inklusive armbåge	Fingrar	Hand/ handled	Höft/ höftled	Ben, inklusive knä	Fot, fotled, tå	Hela kroppen eller flera delar skadade	Annan, oklar eller ospecificera d kroppsde	Totalt
Bygg- och anläggning	14	4	1	13	63	17	39	59	116	157	7	88	93	16	127	814
Takarbete av plåt	2	-	-	1	3	1	-	5	13	5	-	3	5	-	5	43
Elinstallationer	-	1	-	2	5	3	1	8	11	22	1	13	12	2	20	101
Ventilationsarbeten	1	-	-	-	2	2	-	1	5	2	1	2	3	1	5	25
VVS-arbeten	1	-	-	-	4	1	3	3	7	16	-	14	16	3	11	79
Måleri	1	-	-	-	5	1	3	6	2	8	-	5	8	3	8	50
Glasmästeriarbeten	1	-	-	-	-	1	-	-	3	2	-	1	-	-	1	9
Maskinentrepenad	2	-	-	-	1	1	3	3	4	4	-	2	5	-	2	27
Övriga	1	1	-	-	5	-	6	11	18	17	-	11	21	6	17	114
Totalt	23	6	1	16	88	27	55	96	179	233	9	139	163	31	196	1262

Tabell 5. Arbetsolyckor. Näringsgren och ålder.									
Näringsgren / Ålder	16-19	20-24	25-34	35-44	45-54	55-59	60-64	>=65	Totalt
Bygg- och anläggning	54	306	657	422	440	208	189	36	2312
Takarbete av plåt	4	20	31	19	20	11	9	-	114
Elinstallationer	24	80	138	61	64	27	26	3	423
Ventilationsarbeten	2	15	38	20	18	10	9	3	115
VVS-arbeten	11	44	74	59	49	31	17	1	286
Måleri	5	17	43	20	34	15	14	3	151
Glasmästeriarbeten	1	2	7	8	11	3	1	-	33
Maskinentreprenad	1	5	24	9	12	5	2	2	60
Övriga	2	34	101	76	70	27	19	1	330
Totalt	104	523	1113	694	718	337	286	49	3824

Tabell 6. Arbetsolyckor. Näringsgren och ålder – mer än 14 dagars frånvaro.									
Näringsgren / Ålder	16-19	20-24	25-34	35-44	45-54	55-59	60-64	>=65	Totalt
Bygg- och anläggning	24	84	185	160	176	77	91	17	814
Takarbete av plåt	-	3	12	12	7	5	4	-	43
Elinstallationer	2	17	30	17	17	6	11	1	101
Ventilationsarbeten	-	-	3	9	6	3	4	-	25
VVS-arbeten	-	14	20	14	10	12	9	-	79
Måleri	-	2	12	7	10	8	9	2	50
Glasmästeriarbeten	-	1	2	4	1	-	1	-	9
Maskinentreprenad	-	3	12	1	7	3	1	-	27
Övriga	1	7	27	30	26	13	10	-	114
Totalt	27	131	303	254	260	127	140	20	1262

Tabell 7. Arbetsolyckor. Näringsgren och skademånad.													
Näringsgren / Skademånad	Jan	Feb	Mars	April	Maj	Juni	Juli	Aug	Sept	Okt	Nov	Dec	Totalt
Bygg- och anläggning	232	228	227	143	173	195	146	164	224	223	204	153	2312
Takarbete av plåt	9	7	12	5	11	10	5	13	11	18	9	4	114
Elinstallationer	44	47	36	21	41	27	15	29	42	49	43	29	423
Ventilationsarbeten	11	14	15	5	9	9	3	11	12	11	10	5	115
VVS-arbeten	37	29	26	19	17	18	16	18	32	28	31	15	286
Måleri	18	11	11	10	17	15	5	12	22	12	10	8	151
Glasmästeriarbeten	5	3	-	2	5	4	2	2	4	4	1	1	33
Maskinentrepenad	6	8	6	3	5	2	3	7	3	5	6	6	60
Övriga	25	34	22	19	29	24	21	35	30	32	34	25	330
Totalt	387	381	355	227	307	304	216	291	380	382	348	246	3824

Tabell 8. Arbetsolyckor. Näringsgren och skademånad – mer än 14 dagars frånvaro.													
Näringsgren / Skademånad	Jan	Feb	Mars	April	Maj	Juni	Juli	Aug	Sept	Okt	Nov	Dec	Totalt
Bygg- och anläggning	82	75	83	53	59	65	60	57	72	75	72	61	814
Takarbete av plåt	3	1	4	1	4	7	3	5	4	6	4	1	43
Elinstallationer	11	7	9	8	13	6	4	8	6	8	12	9	101
Ventilationsarbeten	5	3	1	-	2	2	-	5	3	1	2	1	25
VVS-arbeten	7	6	7	7	5	7	3	3	12	10	9	3	79
Måleri	6	2	3	3	5	8	2	3	7	6	2	3	50
Glasmästeriarbeten	1	1	-	-	1	2	1	1	-	-	1	1	9
Maskinentrepenad	2	5	4	2	1	-	3	1	2	2	1	4	27
Övriga	4	11	11	5	6	15	12	15	9	6	10	10	114
Totalt	121	111	122	79	96	112	88	98	115	114	113	93	1262

Tabell 9. Arbetsolyckor. Bygg- och anläggning.  
Veckodag och trolig frånvaro.

Veckodag / Trolig frånvaro	1-3 dagar	4-14 dagar	längre frånvaro, >14 dagar	Dödsfall	Totalt
Måndag	134	195	176	-	505
Tisdag	150	189	181	1	521
Onsdag	182	127	149	-	458
Torsdag	127	162	163	2	454
Fredag	78	125	122	-	325
Lördag	7	6	14	-	27
Söndag	7	6	9	-	22
Totalt	685	810	814	3	2312

Tabell 10. Arbetsolyckor. Takarbete av plåt. Veckodag och trolig frånvaro.					
Veckodag / Trolig frånvaro	1-3 dagar	4-14 dagar	längre frånvaro, >14 dagar	Dödsfall	Totalt
Måndag	5	9	7	-	21
Tisdag	9	11	11	-	31
Onsdag	4	9	10	-	23
Torsdag	4	8	8	-	20
Fredag	4	5	7	1	17
Lördag	-	2	-	-	2
Söndag	-	-	-	-	-
Totalt	26	44	43	1	114



Tabell 11. Arbetsolyckor. Elinstallation.  
Veckodag och trolig frånvaro.

Veckodag / Trolig frånvaro	1-3 dagar	4-14 dagar	längre frånvaro, >14 dagar	Dödsfall	Totalt
Måndag	40	32	24	-	96
Tisdag	48	27	16	-	91
Onsdag	44	28	19	2	93
Torsdag	33	22	22	-	77
Fredag	18	25	19	-	62
Lördag	-	1	-	-	1
Söndag	-	-	-	-	-
Totalt	185	135	101	2	423

Tabell 12. Arbetsolyckor. Ventilation. Veckodag och trolig frånvaro.					
Veckodag / Trolig frånvaro	1-3 dagar	4-14 dagar	längre frånvaro, >14 dagar	Dödsfall	Totalt
Måndag	12	11	8	-	31
Tisdag	5	8	4	-	17
Onsdag	12	8	3	-	23
Torsdag	18	6	7	-	31
Fredag	4	5	2	-	11
Lördag	-	-	1	-	1
Söndag	-	-	-	-	-
Totalt	51	39	25	-	115

Tabell 13. Arbetsolyckor. VVS. Veckodag och trolig frånvaro.					
Veckodag / Trolig frånvaro	1-3 dagar	4-14 dagar	längre frånvaro, >14 dagar	Dödsfall	Totalt
Måndag	22	24	18	-	64
Tisdag	20	23	19	-	62
Onsdag	28	30	16	-	74
Torsdag	15	17	13	-	45
Fredag	9	17	12	-	38
Lördag	-	-	-	-	-
Söndag	-	-	-	-	-
Totalt	95	112	79	-	286

Tabell 14. Arbetsolyckor. Måleri.  
Veckodag och trolig frånvaro.

Veckodag / Trolig frånvaro	1-3 dagar	4-14 dagar	längre frånvaro, >14 dagar	Dödsfall	Totalt
Måndag	9	13	7	-	29
Tisdag	10	12	12	-	34
Onsdag	10	14	9	-	33
Torsdag	10	10	10	-	30
Fredag	5	5	11	-	21
Lördag	-	2	1	-	3
Söndag	-	1	-	-	1
Totalt	44	57	50	-	151

Tabell 15. Arbetsolyckor. Glasmästeri. Veckodag och trolig frånvaro.					
Veckodag / Trolig frånvaro	1-3 dagar	4-14 dagar	längre frånvaro, >14 dagar	Dödsfall	Totalt
Måndag	4	3	1	-	8
Tisdag	2	3	4	-	9
Onsdag	2	2	-	-	4
Torsdag	4	4	3	-	11
Fredag	-	-	1	-	1
Lördag	-	-	-	-	-
Söndag	-	-	-	-	-
Totalt	12	9	10	-	33

Tabell 16. Arbetsolyckor. Maskinentreprenad. Veckodag och trolig frånvaro.					
Veckodag / Trolig frånvaro	1-3 dagar	4-14 dagar	längre frånvaro, >14 dagar	Dödsfall	Totalt
Måndag	3	4	9	1	17
Tisdag	4	4	7	-	15
Onsdag	5	2	3	1	11
Torsdag	2	1	2	-	5
Fredag	-	3	6	1	10
Lördag	1	-	-	-	1
Söndag	-	1	-	-	1
Totalt	15	15	27	3	60

Tabell 17. Arbetsolyckor. Övriga.  
 . Veckodag och trolig frånvaro.

Veckodag / Trolig frånvaro	1-3 dagar	4-14 dagar	längre frånvaro, >14 dagar	Dödsfall	Totalt
Måndag	24	25	30	-	79
Tisdag	23	28	21	-	72
Onsdag	16	24	22	-	62
Torsdag	16	22	19	-	57
Fredag	11	23	15	1	50
Lördag	-	2	6	-	8
Söndag	-	1	1	-	2
Totalt	90	125	114	1	330

Tabell 18. Arbetsolyckor. Näringsgren och trolig frånvaro.					
Näringsgren / Trolig frånvaro	1-3 dagar	4-14 dagar	längre frånvaro, >14 dagar	Dödsfall	Totalt
Bygg- och anläggning	685	810	814	3	2312
Takarbete av plåt	26	44	43	1	114
Elinstallationer	185	135	101	2	423
Ventilationsarbeten	51	39	25	-	115
VVS-arbeten	95	112	79	-	286
Måleri	44	57	50	-	151
Glasmästeriarbeten	12	12	9	-	33
Maskinentrepenad	15	15	27	3	60
Övriga	90	125	114	1	330
<b>Totalt</b>	<b>1203</b>	<b>1349</b>	<b>1262</b>	<b>10</b>	<b>3824</b>



Tabell 19. Arbetsjukdomar. Näringsgren och orsak.

Näringsgren / Orsak	Belastningsfaktorer	Kemiska eller biologiska ämnen/faktorer	Fysikaliska faktorer (inkl. vib. buller)	Sociala eller organisatoriska faktorer	Övrigt, oklart	Totalt
Bygg- och anläggning	177	20	116	41	22	376
Takarbete av plåt	6	1	5	-	-	12
Elinstallationer	21	2	5	11	4	43
Ventilationsarbeten	10	-	-	2	2	14
VVS-arbeten	18	4	6	1	2	31
Måleri	32	6	3	-	1	42
Glasmästeriarbeten	1	-	2	-	-	3
Maskinentreprenad	1	-	-	1	1	3
Övriga	13	1	7	3	1	25
<b>Totalt</b>	<b>279</b>	<b>34</b>	<b>144</b>	<b>59</b>	<b>33</b>	<b>549</b>

Tabell 20. Arbetsjukdomar. Näringsgren och orsak – mer än 14 dagars frånvaro.

Yrke / Orsak	Belastningsfaktorer	Kemiska eller biologiska ämnen/faktorer	Fysikaliska faktorer (inkl. vib, buller)	Sociala eller organisatoriska faktorer	Övrigt, oklart	Totalt
Bygg- och anläggning	99	3	33	28	11	174
Takarbete av plåt	4	1	1	-	-	6
Elinstallationer	11	1	1	9	1	23
Ventilationsarbeten	7	-	-	2	1	10
VVS-arbeten	13	1	2	1	2	19
Måleri	23	3	1	-	1	28
Glasmästeriarbeten	1	-	1	-	-	2
Maskinentreprenad	-	-	-	1	-	1
Övriga	9	-	2	1	1	13
<b>Totalt</b>	<b>167</b>	<b>9</b>	<b>41</b>	<b>42</b>	<b>17</b>	<b>276</b>

Tabell 21. Arbetsjukdomar. Näringsgren och trolig frånvaro.						
Näringsgren / Trolig frånvaro	Ingen sjukfrånvaro	1-3 dagar	4-14 dagar	längre frånvaro, >14 dagar	Dödsfall	Totalt
Bygg- och anläggning	105	16	81	174	-	376
Takarbete av plåt	4	-	2	6	-	12
Elinstallationer	5	4	11	23	-	43
Ventilationsarbeten	2	-	2	10	-	14
VVS-arbeten	4	-	8	19	-	31
Måleri	4	2	8	28	-	42
Glasmästeriarbeten	-	-	1	2	-	3
Maskinentreprenad	1	-	1	1	-	3
Övriga	4	1	7	13	-	25
Totalt	129	23	121	276	-	549

Näringsgren / Ålder	16-19	20-24	25-34	35-44	45-54	55-59	60-64	>=65	Totalt
Bygg- och anläggning	2	9	63	63	92	72	69	6	376
Takarbete av plåt	-	-	1	-	5	2	1	3	12
Elinstallationer	-	4	7	9	9	8	5	1	43
Ventilationsarbeten	-	-	2	4	3	2	3	-	14
VVS-arbeten	-	-	7	5	7	7	5	-	31
Måleri	-	1	7	7	12	9	6	-	42
Glasmästeriarbeten	-	-	1	1	-	1	-	-	3
Maskinentrepenad	-	-	-	-	-	2	-	1	3
Övriga	-	2	5	6	8	1	2	1	25
Totalt	2	16	93	95	136	104	91	12	549

Näringsgren / Ålder	16-19	20-24	25-34	35-44	45-54	55-59	60-64	>=65	Totalt
Bygg- och anläggning	2	28	28	45	33	38	-	174	2
Takarbete av plåt	-	1	-	3	-	1	1	6	-
Elinstallationer	1	4	4	5	6	2	1	23	1
Ventilationsarbeten	-	1	3	3	2	1	-	10	-
VVS-arbeten	-	3	4	4	5	3	-	19	-
Måleri	-	5	4	10	5	4	-	28	-
Glasmästeriarbeten	-	-	1	-	1	-	-	2	-
Maskinentrepenad	-	-	-	-	1	-	-	1	-
Övriga	2	1	4	3	1	2	-	13	2
Totalt	5	43	48	73	54	51	2	276	5

Byggindustrins Centrala Arbetsmiljöråd  
Box 5054  
102 42 Stockholm

Tel 08-698 58 00  
e-post [bjorn.samuelson@byggforetagen.se](mailto:bjorn.samuelson@byggforetagen.se)